
BÖLÜM 6

ARDAHAN'DA YAYLACILIK KÜLTÜRÜ VE YAYLACILIK FAALİYETLERİNDE YAŞANAN SORUNLAR

Leman Albayrak

GİRİŞ

Türkiye’de yaylalar köyaltı iskân şekillerinden biridir. Yaylacılık ise ekonomik, kültürel, sosyal yönleri olan bir faaliyet olarak gelişmiştir. Geleneksel yaylacılık, fiziki coğrafya koşullarının etkisinde olan ve yerel halkın bu koşullara uyum sağlayarak geçimini temin ettiği önemli bir faaliyettir. *Yaylacılık*, geçim kaynağının hayvancılığa dayalı olmasına bağlı olarak yaz döneminde hayvanların otlatılarak beslenmesi amacıyla otlaklara çıkılan, belli bir süre yayla meskenlerinde kalınıp hayvancılık yapılan ve ardından değişen mevsimle birlikte daimî yerleşme olan köylere dönülmektedir. Dönemlik bir yerleşme olan yayla; çoban ve hayvan sahiplerinin davar ve sığırlarına taze ot yedirebilmek için yazın dağların orman üst sınırında, alpin çayırlar kuşağının uygun bir köşesine kurdukları çadır veya taşla inşa edilmiş meskenlerden oluşan yerleşmelerin adıdır (Yücel, 1995: 452). Yayla aynı zamanda, yılın belirli bir süresi içinde hayvan otlatmak hatta dinlenmek için çıkılan veya gidilen, köyün hayat sahasının dışında kalan, çok defa köyün müşterek mülkü olan, köyden ayrı fakat sosyoekonomik bağlarla tamamen köye bağlı bir yerdir (Tunçdilek, 1964: 16). Hukuki açıdan yayla bir veya birkaç köy ya da kasaba halkına tahsis edilmiş olup özel yaylalar da bulunmaktadır. Özel yaylalar, tapulu yerler gibi genel hükümlere tabidir (Sözer, 1972).

Yayla teriminin Eski Türkçede yaz anlamına gelen *yay* kökünden veya hayvanları açıkta ve dağınık olarak otlatmak manasına gelen *yaymak* mastarından türediği ifade edilmektedir (Alagöz, 1993: 1). Yaylak sözü, kışlak deyiminin zıddı olup “yazın oturlan yer” manasına gelir. Eski Anadolu metinlerinde, yay evi, yazla evi, yaz evi gibi aynı kökten gelen değişik deyişlere rastlanır. Orhun Yazıtları’nda da yaylag, “yayla, yazın oturlan yer” manasına gelirdi (Ögel, 1985:23). Orta Asya’da konargöçer bir hayat yaşayan Türk toplulukları kurdukları yerleşim merkezleri çevresinde bu hayat tarzını devam ettirerek zamanla yerleşik hayata geçmişler ve yaylacılığı sadece bir ekonomik faaliyet değil aynı zamanda bir geleneksel yaşam biçimi hâline getirmişlerdir (Kutlu, 1987: 7).

Ardahan’da yaylacılığın bir hayat tarzı haline gelmesinde yörenin beşerî ve fiziki çevre unsurları etkili olmuştur. Yörede yüksek topografya nedeniyle vejetasyon süresinin kısa olması tarımsal faaliyetleri ve mahsul çeşitliliğini sınırlandırmıştır. Buna karşın Ardahan’ın geniş mera alanlarına sahip olması ve yaz yağışları almasıyla gelişen bitki örtüsü hayvancılık faaliyetlerinin yapılmasında önemli potansiyel oluşturmuştur. Yörede kültürel ve ekonomik yapı tarım ve hayvancılıkla yakından ilişkilidir. Yaylacılık, başlıca geçim kaynağı hayvancılık olan kırsal kesimde, kırsal hayatın tamamlayıcı bir unsurdur. Yaylacılığın yüzyıllardır sürdürülmesiyle hayvancılığa, mera kullanımına, doğa döngülerine, yayla mekânının kullanımına dair kültürel birikim gelişmiştir. Yaylaya çıkma dönemi, yaylada kalma süresi, yayla meskenleri, yayla kültürünün birer unsurudur. Geleneksel yaylacılıkta geçmişten gelen pek çok tecrübi bilgi de yaşatılmaktadır. Bu kültürel birikim hayvancılık faaliyetlerinin mümkün olan en iyi şekilde sürdürülmesini desteklemektedir.

Kuzeydoğu Anadolu’nun değişmekte olan nüfus ve ekonomik yapısı yayla kültürünü de etkilemektedir. Kapalı ekonomik yapı, 1980’li yıllardan itibaren ulaşım, teknoloji ve sanayi ürünlerinin yöreye girmesinin etkisiyle değişmeye başlamıştır. Genel olarak yaylacılığa has şenlikler ve buna dair diğer kültürel unsurlar bu yıllardan itibaren giderek daha az yapılır olmuştur.

Türkiye’nin diğer bölgelerindeki yaylacılık faaliyetlerinde işlevsel değişimin görüldüğü yayla yerleşmeleri bulunmaktadır. Bu değişim, rekreasyonel yani dinlenme, yayla ortamından istifade etme gibi bir diğer amaçla gerçekleşen yaylacılığı ortaya çıkarmıştır. Örneğin Kümbet Yaylası (Zaman vd., 2007), Antalya Beydağları Yaylası (Zaman, 2007), İcel’in Gözne Yaylası (Koca, 1995) rekreasyonel amaçla kullanılan yaylalardandır. Ardahan yaylalarında tespit edebildiğimiz kadarıyla buna benzer şekilde rekreasyonel amaçlı yaylacılık faaliyeti görülmemektedir.

Ardahan yaylalarının geniş mera alanlarına sahip olmasıyla ilişkili olarak diğer Doğu Anadolu Bölgesi illerinde (Iğdır, Erzurum, Ağrı) hayvancılık yapan ailelerin, çobanların Ardahan yaylalarına yönelerek otlaklardan istifade etmesi sonucu bazı sorunlar yaşanmaktadır. Bununla birlikte Ardahan ile Artvin arasında su bölümü çizgisini oluşturan Yalnızçam sıradağları eteklerinde Ardahan, Erzurum ve Artvin illerine ait birçok yayla yerleşmesi bulunmaktadır. Ardahan yaylaları ile bu yaylalara yakın olan diğer illere ait yaylalar arasında mera kullanımı ve yayla sınırı ile ilgili sorunların yaşandığı tespit edilmiştir. Yaylacıların, meralardan verim elde edebilmesi ve bunun devamlılığı, yaylacılar arasında fiziki çevrenin kullanımında dengenin, yaylacılar arasında huzurun sağlanması oldukça önemlidir. Bu nedenle yaylacılığa dair sorunların tespit edilmesi ve çözülmesi önemli olmaktadır.

1. ARAŞTIRMA AMACI VE YÖNTEM

1.1. Amaç

Bu çalışmada, Ardahan'da yaylacılık faaliyetleri ve yaylalarda yaşanan sorunların tespit edilmesi amaçlanmıştır. Örneklem olarak Göle ve Posof ilçeleri ile Yalnızçam Dağları eteklerinde bulunan ve merkez ilçeye bağlı olan Bağdeşen (Kinzodamal) ile Hasköy (Hoçevan) köyleri seçilmiştir. Bu iki köy, Ardahan-Artvin sınırında yaylacılığın yoğunlaşmasına bağlı olarak seçilmiş olup farklı kültür gruplarının yaylacılık yaptığı bu kesimde mera ve yayla sınırlarında yaşanan sorun olup olmadığı, bu durumun yaylacılık kültürünü nasıl etkilediği belirlenmek istenmiştir. Ayrıca Ardahan'ın yaylacılık faaliyetleriyle ilgili incelemelerin çok sınırlı sayıda olması da bu araştırmanın yapılmasının bir gereği olmuştur.

1.2. Yöntem

Çalışma sahası olarak Ardahan ilinin üç farklı kesiminden örneklem seçilmiştir. Böylece yaylacılık kültürü ve yayla sorunlarının daha iyi anlaşılması amaçlanmış ve bu yaylalara dair kültürel unsurlar ve sorunları karşılaştırma imkânı bulunmuştur. Bunlardan ikisini Posof ve Göle ilçesi; diğerlerini ise merkez ilçeye bağlı Bağdeşen ve Hasköy köyü oluşturmaktadır.

Bu araştırmada nitel araştırma yöntemleri kullanılmıştır. Nitel araştırmalar, doğal ortamda gerçekleşen insan davranışını anlamaya çalışmaktadır. Bu nedenle veri kaynaklarına yakın olma, ilgili bireylerle konuşma, gözlemler

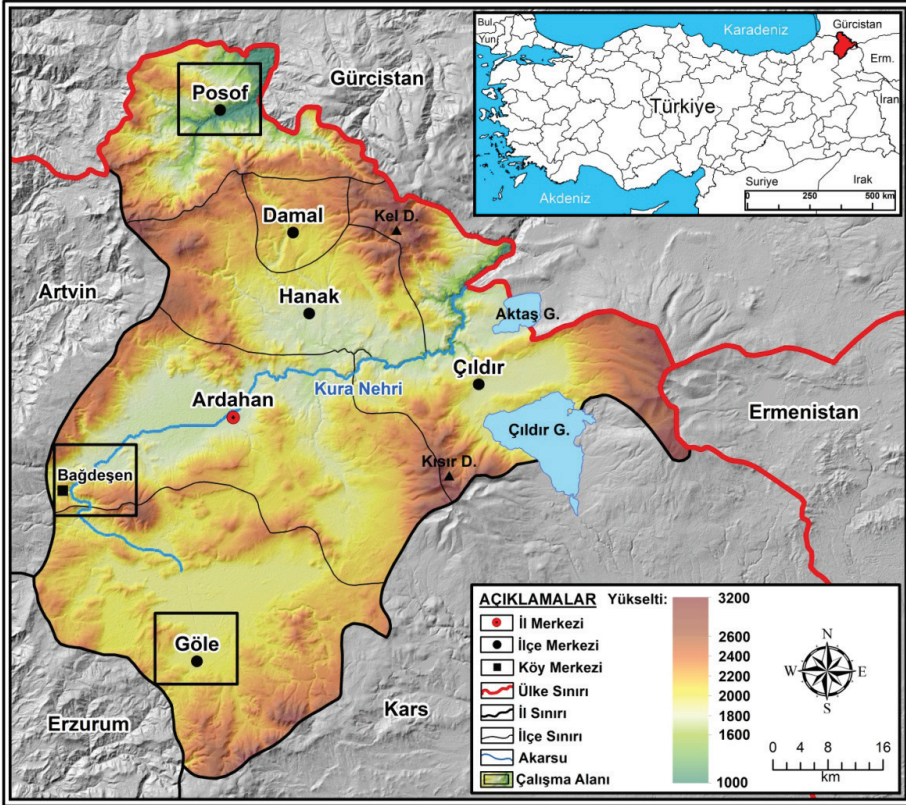
yapma, ilgili dokümanları inceleme, araştırılan konuyu yakından tanıma nitel araştırmalarda önemli yer tutmaktadır (Yıldırım ve Şimşek, 2013: 49). Veriler, arazi çalışmaları, gözlem ve görüşmeler yoluyla elde edilmiştir. Öncelikle yaylacılık ve yayla sorunları üzerine internet ortamından ve yerel arşivlerden literatür taraması yapılmıştır. Bu süreç sonunda elde edilen verilere göre araştırma sahasının yerleşme ve ekonomik coğrafyasına dair araştırmaların olduğu görülmüştür. İlgili bölümlerde bu kaynaklardan istifade edilmiştir. Ardahan'daki yaylacılık faaliyetleri hakkında, Göle ilçesi yaylacılığa dair akademik araştırma olduğu (Bağcı ve Kılıç, 2019) tespit edilmiştir. Ancak yayla sorunlarının incelendiği bir araştırma tespit edilememiştir. Görüşmeler için yarı yapılandırılmış sorulardan oluşan görüşme formu hazırlanmıştır. Görüşme formunun hazırlanmasında araştırmacının daha önceki saha gözlemleri ile Doğu Karadeniz ve Doğu Anadolu bölgelerindeki yaylacılık faaliyetleri hakkında yapılan çalışmalardan istifade edilmiştir.

Yaylacılar ile görüşmeler 2019 ve 2020 yılı yaz döneminde, Posof ve Göle ilçe merkezi ile Bağdeşen ve Hasköy yaylalarında gerçekleştirilmiştir. Posof ve Göle yaylacılığı hakkında 2019 yılı yaz döneminde ve 6 kişi ile görüşülmüştür. 2020 Ağustos'unda ise Bağdeşen ve Hasköy yaylalarına birer günlük arazi çalışması gerçekleştirilmiştir. Bu iki köyde ise 7 kişi ile görüşme sağlanmıştır. Görüşmelerin bir kısmı, bir yayla evinde iki-üç aile bireyinin yaşıyor olması nedeniyle grup görüşmesi şeklinde olmuştur. Katılımcıların seçilmesinde uzun yıllar yaylacılık yapıyor olmaları önemli bir etkidir. Elde edilen veriler betimsel analiz tekniği ile analiz edilmiştir. Çalışma, Ardahan ilinin yaylacılık faaliyetlerinde yer alan unsurlar ve yaylacılık sorunları olmak üzere iki ana başlıkta değerlendirilmiştir. İlk olarak yaylacılık; yayla yerleşmeleri, yayla meskenleri, yaylaya çıkış ve iniş dönemleri, yayla yerleşmelerinde bulunan nüfus ve gündelik yaşamı ile yayla şenlikleri olmak üzere 5 alt başlık altında incelenmiştir. İkinci olarak yayla sorunları ele alınmıştır. Bu bölümde ise arazi hukuku ve meraların kullanımı, su kaynaklarına erişim ve suyun kullanımı, yaylalarda çevre kirliliği, çoban tutma, hayvansal gıda üretimi ve satışı, fiziki çevrenin kullanımına yönelik karşılaşılan sorunlar olmak üzere 6 alt başlıkta incelenmiştir. Belirlenen bu alt başlıklar, yaylacıların en çok ifade ettikleri konu ve sorunlar ile yapılan gözlemler doğrultusunda sınıflandırılmıştır. Yayla yerleşmelerinde yaylacılar benzer sorunlar ve talepler ifade etmiştir. Yaylaların hem bir yaşam alanı hem de hayvanların beslenebileceği mera varlığı açısından oldukça önemli olduğu ve buna bağlı olarak en çok yaşanan sorunların da arazi

hukuku ve mera kullanımı ile ilişkili olduğu tespit edilmiştir. Ancak burada yaylacıların bu sorunlara karşı tutum ve davranışlarının yaylacılığın verimli sürdürülmesinde oldukça önemli olduğu görülmüştür. Yaşanan sorunların çözümünde köylülerin gücünün sınırlı olduğu, yaşamlarının yaylacılığa bağlı olduğu belirtilmiş; yaşanan sorunlarda yerel yönetimlerin yaylacılara destek olmaları, mera alanlarının kullanımına yönelik düzenlemelerin devamlılığının sağlanması talep edilmiştir.

2. ARAŞTIRMA ALANI

Araştırma sahası, Kuzeydoğu Anadolu Bölgesi'nde yer alan Ardahan ilinin Posof, Göle ve merkez ilçenin yayla yerleşmeleridir (Şekil 1).



Şekil 1: Araştırma sahasının lokasyonu.

Ardahan-Kars yöresinde yer alan Ardahan; kuzeydoğusunda Gürcistan, doğusunda Ermenistan, güneyinde Kars, güneybatısında Erzurum ve batısında da Artvin ile çevrilidir. Göle ilçesi Ardahan il merkezinin güneyinde olup kuzeybatısında Ardanuç ilçesi (Artvin), güneyden Şenkaya (Erzurum) ve Selim ilçeleri (Kars), doğudan Susuz (Kars) ve güneybatıdan Olur (Erzurum) ilçeleri ile komşudur. Diğer bir ilçe olan Posof'un ise batısında Yalnızçam Dağlarının uzantısı olan Göze Dağı, güneyde ise Ulgar Dağı yer almaktadır. Ardahan, konumu itibarıyla Anadolu ve Kafkasya arasında köprü vazifesi görür. Batısında yer alan Artvin üzerinden Karadeniz Bölgesi'ne, güneyinde Göle ve Oltu üzerinden Erzurum'a ulaşım sağlanır. Çıldır-Aktaş ve Posof-Türkgözü kapılarından Gürcistan, Azerbaycan ve Orta Asya ülkelerine bağlantı kurulmaktadır.

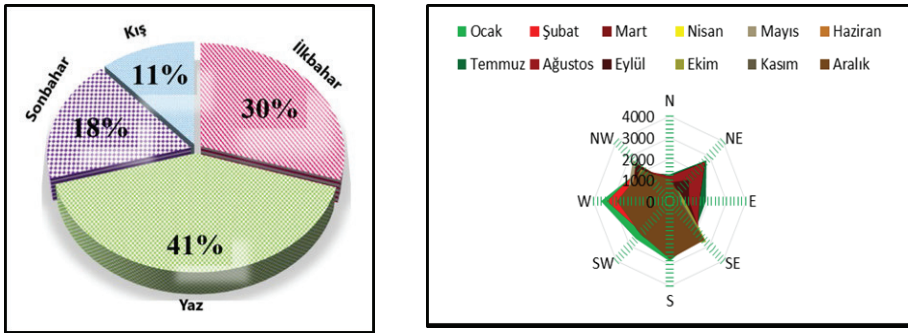
3. ARAŞTIRMA SAHASININ FİZİKİ COĞRAFYA ÖZELLİKLERİ

Ardahan ili, kuzeybatısından Yalnızçam Dağları, batıdan Kargapazarı ve Güllü dağları, güneyden Aras Irmağı'nın kuzey kenarı boyunca sıralanan volkanik kökenli tek dağlar dizisi (Süphandağı 2909 m, Balıklı Dağı 2858 m, Aladağ 3138 m ve Yağlıca Dağı 2961 m) ile kuşatılmış bir platolar sahasıdır (Arıncı, 2016). Ardahan'ın jeomorfolojik yapısı, Doğu Anadolu Bölgesi'nin jeolojik gelişimi doğrultusunda bugünkü görünümünü kazanmıştır. Paleozoik'te başlayıp Orta Miyosen sonlarına kadar devam eden süreçte kıvrım hareketleri hâkim olmuştur. Üst Miyosen'den itibaren denizin bölgeyi terk etmesi ve bölgenin kıvrılma kabiliyetini kaybederek tektonik kuvvetlere karşı rijid bir karakter kazanmıştır. Son olarak Pliyosen'de başlayan epirojenezle saha bütün olarak yükselmiş, tektonik hareketlere bağlı olarak faylanma sonucu depresyonlar oluşmuştur. Yüzeysel volkanizması yoğun olarak yaşanmış ve akarsu aşındırması sahayı parçalayarak bir plato görünümüne dönüştürmüştür (Erinç, 1953: 4-18).

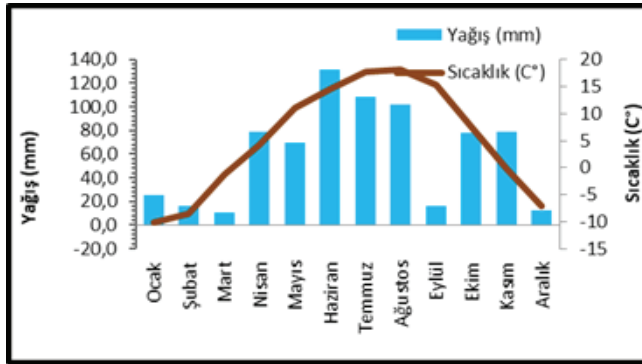
Araştırma sahasının bulunduğu Kura nehri yukarı havzası, ortalama 2000-2200 m yükseltiye sahip bir platodur. Bu plato yüzeyi üzerinde bazı yerlerde merkezî püskürmelerle oluşan ve yükseklikleri 3000 m'yi bulan volkan konileri (Cindağı 2957 m, Keldağı 3033 m, Ulgar Dağı 2918 m, Kısır Dağı 3197 m) yer almaktadır. Platonun kenar kısımlarında ise Yalnızçam ve Allahüekber Dağları gibi dağ sıraları uzanır. Sahada meydana gelen volkanizma ile özellikle andezit ve bazalt kayaçlar çayır alanlarında yaygın olarak yer alır. Yine bu plato alanı içinde, genel olarak güneybatı-kuzeydoğu doğrultusunda uzanan Göle, Ardahan, Çıldır ve Aktaş (Hozapın) gibi alüvyal tabanlı ve tektonik kökenli birtakım depresyonlar bulunmaktadır (Koçman, 1990:44). Ardahan'ın kuzey-

yindeki ilçesi Posof, Posof Çayı tarafından parçalanmış bir topoğrafyaya sahiptir. Posof Çayı havzası, güney ve batı yönlerinden yüksek, engebeli topoğrafya ile çevrilidir. Karaman Deresi, Çürükköprü, Sağır Deresi ve Derindere gibi bu havzadaki akarsular sularını Posof Çayı'na boşaltırlar. Ardahan, Aras ve Kura ırmaklarının su toplama havzasında Çıldır ve Aktaş gibi bulunduğu bölümde önemli göllere sahiptir. Çıldır Gölü, bir lav akıntısı ile bir moloz örtüsü tarafından ortaklaşa meydana getirilmiş bir doğal set (baraj) gölüdür. Yörede yaşayan halk tarafından "Hazapın Gölü" de denilen Aktaş Gölü, Türkiye ile Gürcistan arasında sınır oluşturmaktadır (Şimşek, 2019).

Ardahan yöresi, Kuzeydoğu Anadolu karasal ikliminin etkisinde bulunmaktadır. İlin kuzeyine doğru Posof çevresinde nispeten Karadeniz iklimi görülür. Saha; deniz etkisinden uzak, yüksek platolarda kurulmuş olmasının etkisiyle kuzey yönlü soğuk rüzgârlara açık konumdadır. Araştırma sahasının iklim özelliklerinin değerlendirilmesinde 1829 m'deki Ardahan istasyonunun (1960-2012) verilerinden yararlanılmıştır. 52 yıllık rasat sonuçlarına göre yıllık sıcaklık ortalaması 3,7°C'dir. En yüksek sıcaklıklar, 35°C ile ağustos ayına aittir. Ardahan'da yılın 7 ayında sıcaklık değerleri sıfırın altında olup ocak ayında ortalama sıcaklık -11,4 derecedir. Donlu gün sayısı en fazla ocak ayında 30,2 ve aralık ayında 29,8 gündür. Yıllık nispi nem oranı ise %73,5'tir. Yıllık ortalama yağışın 547,5 mm olduğu Ardahan istasyonu, mevsimsel olarak en fazla yağışı 222,7 mm ile yaz döneminde (%41), en az yağışı ise kış mevsiminde (%11) almaktadır. Sonbaharda %18 olan yağış oranı ilkbaharda %30'luk dilime sahiptir (Şekil 2-4). Ardahan'da hâkim rüzgâr yönü 29097 esme sayısı ile Batı yönündedir. Esme sayısının en az olduğu yön ise kuzey (10184) olup rüzgârların etkili olduğu aylar ise kış mevsimine aittir (Şekil 3).



Şekil 2-3: Yıllık ortalama yağışın mevsimlere göre dağılımı ve hâkim rüzgâr yönleri



Şekil 4: Ardahan ilinin aylara göre yağış ve sıcaklık değerleri

Posof'ta yarı nemli bir iklim tipi etkilidir. Posof'un yıllık sıcaklık ortalaması 7°C , ortalama yağış miktarı $611,7 \text{ mm}$ 'dir. Yaz mevsimi kısa süreli ve serin geçmektedir. Göle'de yıllık sıcaklık ortalaması 5°C olup yıllık yağış miktarı ise 638 mm 'dir. Yazları yağışlı karasal iklim, tipik olarak Doğu Anadolu'nun kuzeyinde (Erzurum-Kars ve Ardahan platolarında) görülür. Yaz yağışlarının fazla olması, Erzurum-Kars ve Ardahan platolarındaki çayırların yetişmesine ve ekonomik faaliyet olarak hayvancılığın ön plana çıkmasına imkân hazırlamıştır. Buralarda yaz yağışlarının fazla olmasının sebebi, şiddetli karasallık ve zaman zaman Karadeniz üzerinden gelen cephe sistemlerinin etkili olmasıdır (Durmuş, 2020: 5). Yükselti bakımından farklı alanların bulunuşu, çöküntü çukurlarının (Göle, Ardahan, Çıldır, Hasköy ve Aktaş ovası) yanı başında yüksek plato ve dağların yer alışı bitki toplulukları bakımından bir çeşitliliğin varlığını ortaya koyar (Koçman, 1990: 45). Kura Nehri yukarı havzasının yüksek yayla steplerine sahiptir. Posof'un %12,2'si (7603 ha) ormanlarla kaplıdır. Geçmişten beri yaşam koşulları ve ihtiyaç nedeniyle ormanlardan sürekli olarak istifade edilmiştir. Çıldır ve Aktaş gölleri çevresinin dört vejetasyon tipi ayırt edilmiştir. Bunlar step, çayır, kaya ve ağaç-çalı vejetasyonlarıdır (Akgül, 1997). Aktaş Gölü güney kesiminde öbek öbek ağaç-çalı karışımı formasyonlar bulunmaktadır. Bunlar söğüt (*Salix caucasica* ve *Salix caprea*), çalı türleri (*Spiraea hypericifolia*, *padusavium*) ve yabancı erik (*prunusspinosa*) türleridir. Göller çevresinde doğal orman örtüsü bulunmamaktadır. Ancak çevre orman müdürlüğü tarafından ağaçlandırma çalışmaları yapılmaktadır. Göl çevresinde yer alan yerleşmelerde büyükbaş hayvancılık yapıldığından yapılacak olan ağaçlandırma çalışmalarında mera alanları ile ağaçlandırma sahalarının yerleri ayırt edilmelidir (Şimşek, 2019: 114).

Araştırma alanındaki toprak tiplerinin oluşumunda daha çok iklim, yeryüzü şekilleri ve vejetasyon etkili olmuştur. Soğuk ve orta derecede nemli step vejetasyonun olduğu alanlarında çernozyomlar ve kestane rengi step toprakları gelişmiştir. Bununla birlikte sahanın yükseltisi nedeniyle toprak oluşum süreci yavaş olmuştur. Sahada kahverengi orman toprakları, yüksek dağ-çayır toprakları ve azonal toprak grubundan litosoller geniş yer kaplamaktadır. Depresyon alanlarında ise alüvyal topraklar yaygındır.

Araştırma sahanının jeomorfolojik gelişimi, yükseltisi, il içinde nispeten değişen iklim ve bitki örtüsü özellikleri geçim tiplerini doğrudan etkilemiştir. Örneğin depresyonlar ve yüksek platolar arasında değişen bitki örtüsündeki çeşitliliğin etkisiyle hayvancılık bu yüksek kesimlerde yoğunlaşmıştır. Yağışın yaz döneminde daha fazla olması sayesinde yaylalarda mera alanları uzun süre taze ve yeşil otlarla kaplı olmaktadır. Yüksek kesimlerde alpin ve subalpin çayırılar geniş düzlükler hâlinde bulunmaktadır.

4. ARAŞTIRMA SAHASININ BEŞERÎ VE İKTİSADİ COĞRAFYA ÖZELLİKLERİ

Türkiye'de kır yerleşme tiplerinin oluşmasında, nüfusun dağılışında ve ekonomik faaliyetlerin şekillenmesinde yeryüzü şekilleri, yükselti ve iklim, sosyal ve kültürel faktörler bu hayat tarzının şekillenmesinde etkili olabilir (Emirođlu, 1974: 25). Araştırma sahasında kasaba ve köylerin yerleşim yeri seçiminde akarsular ve ulaşım güzergâhlarına yakınlık önemsenmiştir. Posof'un iskân yeri olarak seçilmesinde kasabanın güneyinden geçen Posof Çayı ve Anadolu'yu Kafkasya'ya bağlayan önemli doğal yol güzergâhının bulunması etkili olmuştur.

Göle, tipik bir tarım kasabası niteliğindedir. Hizmetler kesimi içinde önemli yer tutan ticari faaliyetler Göle'de gittikçe önem kazanmaktadır. Bu gelişmede tarım, hayvancılığın yanı sıra ulaşım ve askerî faaliyetlerin de rolü bulunmaktadır (Ceylan, 1995). Yerleşim birimleri yüksek topoğrafya nedeniyle yaklaşık 1750 m'nin üzerinde kurulmuştur. Göle'nin köyleri 2000 m'nin, Posof köyleri ise 1750 m'nin üzerinde yer almaktadır. Posof köylerindeki yaylacıların yararlandığı yaylalar Ulgar, Urema ve Gırma Dağları üzerinde bulunmaktadır. Posof'a bağlı 49 köyün toplamda 38 yayla yerleşmesi mevcut olup bunlardan 14'ü bulunduğu köy sınırları içinde kalırken diğer 18 yayla yerleşmesi yüksek dağlık sahaların ortak kullanım alanlarında bulunmaktadır. Yayla yerleş-

melerinden 11 tanesi Posof ilçe merkezinin yaklaşık 15-20 km kuzeybatısında, Kalem Tepe (2292 m), Sesodile Tepe (2438 m) ve Kıрма Tepe (2587 m) arasındaki 70-80 km² alanda yer almaktadır. Yayla stepleri ve yer yer ormanlıkların olduğu bu alanda Eminbey, Satlel, İncedere, Sarıdarı, Gönülaçan, Kalkankaya, Kurşunçavuş, Türkgözü, Kumlukoz, Merkez ve Uzunçayır yaylaları yer alır (Kaya, 2004: 153).

Ülkemizin kuzeydoğusunda yer alan Ardahan, 1992 yılında il statüsüne dönüştürülmesi ile idari açıdan çeşitli avantajlar kazanmış olsa da bu kazanımlar ilin sosyoekonomik yönden gelişimine sınırlı düzeyde yansımıştır. İlin sınır bölgesinde yer alması, yeryüzü şekilleri ve iklim şartlarının hayvancılık dışındaki ekonomik faaliyetleri sınırlandırması il genelinde birçok sektörün gelişmesini engellemiştir (Birinci, 2018: 470).

Ardahan'ın hayvancılık ekonomisi, yerli hayvan ırklarının bulunması bakımından da önemlidir. Ardahan'ı kapsayan Kuzeydoğu Anadolu'da "Doğu kırmızısı ırkı" et, süt ve çekim verimi yüksek olup bu ırk geliştirmeye uygundur. Doğu kırmızılarının inekleri ortalama 300-350 kilo, boğaları ise 500-600 kg gelmekteydi (Bilgemre, 1940: 25). Ardahan ili Türkiye'deki büyükbaş hayvan varlığının yaklaşık %2,1'lik bölümünü barındırmaktadır (TÜİK-2017). 2017 yılında küçükbaş hayvan sayısı 290.068 iken 2020 yılında 393.859 adet olmuştur. Mera alanı ise 1.970.000 da ile sabit kalmıştır ancak 2020 yılı itibarıyla 2.125.017 da mera alanına ihtiyaç duyulmaktadır (URL-1). Kullanılabilir arazilerin arazi kullanım sınıflarına göre dağılımında Göle ilçesinde %47 mera, %24 çayır, %12 orman, %17 yemlik ekilen alandan oluşmaktadır. Göle İlçe Tarım ve Hayvancılık Müdürlüğü'nün 2018 yılı verilerine göre ilçede bulunan mandıraların geneline ait yıllık toplam kaşar peyniri üretim kapasitesi 2731 ton, yıllık toplam tereyağı üretim kapasitesi ise 170 tondur.

5. BULGULAR

5.1. Ardahan'da Yaylacılık Faaliyetleri

5.1.1. Yayla Yerleşmeleri

Yüksek bir saha özelliği taşıyan Ardahan ilindeki yaylalar, plato yüzeyi üzerinden yükselen Kısır Dağı, Keldağ, Uğurlu Dağı, Akbaba Dağı, Göze Dağı gibi tek dağların ve Allahuekber, Yalnızçam gibi sıradağlarının yamaçlarında yer almaktadır. Yaylaların ortalama yükseltisi Posof çevresinde 1900-1950

m'lerden başlayarak Çıldır çevresinde Kısır Dağı ve Akbaba Dağı üzerindeki yaylalarda yer yer 2700 m'yi aşmaktadır.

Ülkemizde, hayvan otlatma amacıyla yaylalara göç etme hareketi, genellikle dikey ritmik hareketler şeklinde gerçekleşmektedir (Doğanay, 2013). Ardahan yöresi yüksek bir topoğrafyada kurulu olduğundan köy ile yayla yerleşmeleri arasındaki yükselti farkı çok fazla değildir. Örneğin Göle ilçesine bağlı Toptaş köyü 2330 m yükseltide kurulu iken Toptaş Köyü Yaylası 2430 m yükseltide bulunmaktadır. Köy ve yayla yerleşmeleri birbirine yakın mesafede bulunmakla birlikte belli bir alanda kümelenmemektedir. Daimî ve dönemlik yerleşmelerin ortalama 2000 m yükseltilerde bulunması ve iki yerleşme arasındaki yükselti farkının az olmasına bağlı olarak hayvanların farklı zamanlarda dönüşümlü olarak otlatılması mümkün olmamıştır. Bu nedenle Karadeniz Bölgesi'ndeki gibi tam bir dikey yaylacılık ve yayla yerleşmelerinden önce kısa süre konaklanan, hayvan otlatılan geçici yerleşme birimleri olan mezralar bulunmamaktadır. Dolayısıyla yayla göçü kademeli olarak yapılmamaktadır. Yüksek platolarda havalar daha erken soğumakta ve kar yağışı erken başlamaktadır. Yaylacılık, yüksek topografyanın, iklim koşullarının etkisiyle 2,5 aya yakın sürmektedir.

Göle ilçesinin 54 köy yerleşmesi ve birkaç köyün ortak kullandığı yaylalarla birlikte toplam 45 yayla yerleşmesi bulunmaktadır. Yaylaların kuruluş yeri seçiminde su kaynakları en önemli etken olmuş, yayla meskenlerinin dağılışı buna paralel olarak gelişmiştir. Geniş düzlüklerde kurulan yayla yerleşmeleri gevşek dokulu ve kümeleşmiş yayla evlerinden oluşmaktadır. Ardahan'ın batısında önemli yayla alanlarını oluşturan ve Bülbülhanları olarak adlandırılan yaylaya Derehanları Yaylası da denilmektedir. Bu yaylanın ortasından geçen ve *Top Yolu* olarak bilinen kara yolu aynı zamanda Artvin ile Ardahan ilinin yayla sınırı olup sınırın doğu tarafında Ardahan yaylaları, batı tarafında ise Artvin'in Ardanuç ilçesine ait yerler bulunmaktadır.

Yaylalar ile köyler arasındaki uzaklık yaylaya yakın köylerde 4-8 km, en uzakta olan yaylalar arasında ise 15-20 km'dir. Yaylalar arasındaki mesafe ise birkaç km'den 25 km'ye kadar değişmektedir. Ana yollar, ulaşımı olumsuz etkileyecek nitelikte değildir. Ancak Hanlar ile Bağdeşen yaylaları arasında yaklaşık 1,5 km'lik yolun bozuk olması gibi kısa mesafelerde yol niteliğinin iyi olmadığı görülmüştür. Yayla yollarındaki kasisler, yolların çamur olması yayla göçlerini zorlaştırmaktadır. Köy ve yayla yerleşmeleri arasında mesafenin kısa olmasına bağlı olarak yaylalardan köylere aynı gün içinde gidiş dönüş yapılabilmektedir. Böylece her iki yerleşmedeki işler sürdürülmektedir.

5.1.2. Yayla Meskenleri

Yayla meskenleri çoğunlukla orman üst sınırında kurulmuş olup yakın çevreden temin edilen malzemenin taş olmasına bağlı olarak taş yığma usulüyle oluşturulmuştur. Yayla evlerinin dört duvarı taştan olsa da ev içinde tavan desteği ve çatı örtüsünde tomruklar kullanılmıştır. Yamaçlarda kurulan evlerin temeli için toprak kazılmakta ve bu nedenle evlerin bir bölümü toprağa gömülü vaziyette olmaktadır. Yayla evleri ve eklentileri taş yığma şeklinde olduğundan duvarların sağlam olması için evler yüksekliği fazla değildir.

Ardahan-Kars Platosu üzerindeki yayla meskenlerinde temel yapı malzemesini taş oluşturmaktadır. "Pak" olarak adlandırılan (Tandoğan, 1988) yayla meskenleri harçsız olarak bazen de toprak kullanılarak taşların üst üste yığılması ve üzerinin tahta, toprak gibi malzeme ile örtülmesiyle oluşan sade meskenlerdir. Ardahan yaylalarında taştan oluşan yayla meskenlerinin kalınlıklarına "peg" denilmektedir. Aynı şekilde, Kaçkar Dağları doğusundaki buzul vadilerinin içlerinde ve Bilbilan yaylalarında ormanlık alana uzakta bulunan yayla yerleşmelerinde bu adlandırma arazi çalışmalarımızda tespit edilmiştir. Uzun yıllar kullanılmayıp çatıları yıkılan ve taş duvarları kalan pegler yaylalar için eski yayla evlerinin yerini işaret eden, belirten bir kalıntı olmaktadır.

Yayla meskenlerinin çatıları iki yana eğimli ya da düze yakın şekildedir. Yayla damları çok muntazam değildir. Çatılar genellikle toprak örtülüdür. Bu örtü toprağı arasına naylon serilerek yağmur, kar sularının ev içine damlaması önlenmeye çalışılır. Yayla evinde yaşanan bir göz odaya *yayla damı* denilmektedir. Meskenlerin çevresindeki eklentiler ise küçükbaş, büyükbaş ve kümes hayvanlarının varlığına göre değişmektedir. Yaylalarda buzağuların ve koyunların barınması amacıyla taş malzeme ile yapılan küçük ve alçak yapılara *kom* denilmektedir. Buradaki kom terimi, hayvancılıkla ilgili bir yerleşmeyi ifade eden komdan farklıdır. Yerleşme coğrafyası terimi olarak kom; esas amacı hayvancılık yapmak için kurulmuş ve yaylalardakinin aksine yaz aylarında terk edilen küçük ve geçici bir yerleşme tipidir. Kış başında hayvanlar yayladan koma inerler ve bu devreyi komda geçirirler. Komlardaki yerleşme özelliği genellikle dokusal açıdan dağınık bir özellik göstermektedir (Tunçdilek, 1967; Durmuş, 2020). Yayla meskenlerinde sığırların barındırıldığı kapalı mekân ise *ahır*dir. Bunun yanında ise danalık (*tanaluh*) denilen ve danaların kapatıldığı eklenti vardır. Yayla damının yanında ya da önünde koyunların veya büyükbaş hayvanların barındırıldığı ağıl (*hağıl*) bulunur (Fotoğraf 1-2). Kuzuların, kazların barındırıldığı taştan yapılan küçük barınaklara ise *koz* denilmektedir.

Gündelik yaşamın geçtiği oturma odası toprak zeminden oluşmaktadır. Bu odanın içinde bir kuzine soba olup odanın iki ya da üç köşesi geniş sedirler ile çevrili olmaktadır. Bu odanın yanında ise mutfak işlevinin ve aynı zamanda oturma yerinin de olduğu aşhane bulunur. Oturma odasında ve aşhanede sedirler, kilim yastıkları, duvarlara asılmış kilimler, hayvan motifli örtüler görülmektedir. Bu hem yöre kültüründe yünün kullanıldığı dokumaların ev ortamını süslemesi hem de tavandan akan tozu tutmaya yöneliktir.



Fotoğraf 1-2: Taşların üst üste ve halka şeklinde yığılmasıyla yapılan ağıllar (13 Ağustos 2020)

Elektrik hattının ulaştığı yayla evlerinde çamaşır makinesi, televizyon gibi eşyalar bulunmaktadır. Evlerin bu düzeni yayla dönüşünde bozulmıyıp olduğu hâliyle bırakılmakta ve ev, bahar aylarında yaylaya gelindiğinde tekrar bu şekilde kullanılmaktadır. Bu ise genellikle yaylaları köylere yakın olan ve betonarme yayla evlerinin bulunduğu yaylalar için söz konusudur. Örneğin Bağdeşen Köyü Yaylası, betonarme evlerin görüldüğü yayla yerleşmelerinden biridir (Fotoğraf 3-4). Yayla ortamında ve evlerinde istenilen her türlü araç gereç ve gıdalar fazlaca bulunmamaktadır. Köy yerleşmelerinin yaylalara yakın olmasının etkisiyle haftada bir kez köye inilip çıkılmaktadır. Yayladan köye süt, yoğurt, taze peynir gibi süt ürünleri götürülürken köylerden de çay, şeker, un gibi gıdalar alınıp yaylalara getirilir. Yakın zamana kadar yayla ve köyler arasındaki yolculuklar yaya veya atlı olarak yapılmıştır. Çünkü temel geçim kaynaklarından biri de tarımsal faaliyetlerdir.



Fotoğraf 3-4: Ardahan Merkez ilçeye bağlı Bağdeşen köyü yayla yerleşmesi (13 Ağustos 2020).

Yaz döneminde asıl işlerin bir kısmı köyde sürdürülmektedir. Tarla ve çayırlar biçilmekte, tahıllar yıkanıp una dönüştürülmek üzere hazırlanmaktadır. Köylerde yaz mevsimindeki tarımsal faaliyetler ve bu işlerin yoğunluğu nedeniyle bu süreç *kızgın biçin* olarak adlandırılmıştır. Arpa, buğday, patates, fasulye, mısır gibi çeşitli mahsulün toplanması belli zamanlarda olmakta ve tam zamanında hasat edilmesi gerekmektedir. Bu nedenle zamanlama ve iş bölümü önemli olmaktadır. Bu nedenlerden dolayı yayla evlerinde ortalama iki-üç kişi bulunmaktadır.

Son yıllarda yaylalarda, geleneksel yayla meskenlerinden farklı olan malzemenin kullanımı artmakta ve birbirine benzer konutlar yapılmaktadır. Malzemesi briket olan yayla evleri muntazam şekilde yapılmıştır. Şekil ve işlev olarak geleneksel yayla evleri korunmuştur. Yaylalarda, mevzuata aykırı olarak da yayla evlerinin inşaatına başlandığı gözlemlenmiştir. Betonarme konutların yapılmasında yaylacılar, diğer yayla yerleşmeleriyle ya da çevre illerdeki yayla konutlarıyla kendi yaylalarını karşılaştırmakta ve verilen izinlerin, uygulamaların yaylalar arasında bu anlamda farklılık oluşturduğunu, bir eşitlik olmadığını, her yaylanın denetlenmesi gerektiğini ifade etmişlerdir. Bu durum pek çok şekil, renk ve yapıda yayla evlerinin oluşmasına ve kendine has görünümü olan Ardahan yayla kültürünün değişmesine neden olmaktadır. Yaylalardaki yapılaşmanın ilgili kurumlarca zamanında denetlenmesi ve planlanması oldukça önemlidir. Böylelikle yayla yerleşmeleri arasında görülen yapılaşma farklılıkları azaltılmış ve yaylacıların maddi kaybı önlenmiş olacaktır. Ardahan'ın kuzey kesimlerinin ilin genel iklim özelliklerinden biraz daha farklılık göstermesi mera verimliliğine, bitki çeşitliliğine olumlu etki etmiştir. Yağışlı Karadeniz ikliminin etkisiyle meraların bitki örtüsü gürdür.



Fotoğraf 5-6: Posof ilçesinin Duğur Yaylası'ndan görünüm (Fotoğraf, K. Gündoğdu).

Posof köylerinin kırsal meskenlerinde ahşap kullanımı görülürken yayla evleri diğer yaylalarda olduğu gibi taş malzeme ile yapılmıştır (Fotoğraf 5). Örneğin Duğur Yaylası, bu koşullara sahip, Posof ilçe halkının kullandığı en önemli yaylalardan biridir. Buna rağmen yaylaya çıkan hane sayısı yakın geçmişe oranla oldukça azalmış olup Duğur Yaylası'na 2020 yılı itibarıyla 8 hane hayvanlarını götürmektedir (Fotoğraf 6).

5.1.3. Yayla Çıkışı ve İnişi

Yaylaya gidiş ve dönüş zamanlarını etkileyen temel etken, iklim koşulları ve buna bağlı olarak karların erimesi ve otlakların yeşermesiyle hayvan otlatmak için uygun hâle gelmesidir. Ardahan'da yaylaya çıkış mayıs ayının son haftasında başlamaktadır. Yaylaya çıkış zamanı, mera otlarının gelişmesine bağlıdır. Otlakların dengeli kullanımı, yayla meskenlerinin korunması ve onarımı yaylacılıkta her dönem için geçerlidir. Yaylaya çıkanların daha çok sayıda olduğu önceki dönemlerde nisan ayında köy ihtiyar heyetinin öncülüğünde her aile reisinin katılımıyla yaylalar için bir bekçi seçilmiştir. Yaylayı, yayla meskenlerini ve otlakları gözetmekten sorumlu olan bekçi ücret karşılığında seçilir ya da yaylacılar sırayla bekçilik yaparlardı. Bazı yayla yerleşmelerinde ise bu uygulama bulunmamaktadır. Köylüler, aynı günler içinde yaylaya çıkıp birlikte hareket ederek yaylaların ortak kullanımını sağlamaktadır. Yüksek topoğrafya nedeniyle otların erken kurumması, havaların soğuması yayla dönemini kısaltmaktadır. Bu nedenle yaylalarda yaklaşık 2,5 ay boyunca kalınmaktadır.

5.1.4. Yayla Yerleşmelerinde Bulunan Nüfus ve Yaylada Gündelik Yaşam

Yaylacılığın başlamasıyla birlikte hayvanlar ve hayvanlara bakabilecek olan, köy işlerinde çalışamayan nüfus yaylaya çıkmaktadır. Yaylaya çıkanlar genellikle yaşlı nüfustan oluşmaktadır. Bununla birlikte bakıma ihtiyaç duymayan çocuklar da yaylaya götürülmektedir. Çocuklar, yaylada “morbetlik yapmak” olarak ifade edilen şekilde yayla işlerine yardımcı olmakta ve buzağı olatmaktadır. Bununla birlikte tarım ve hayvancılıkta iş gücüne ihtiyaç duyulması aile bireylerinin iş bölümü yapmasını gerektirmiştir. Yayla yerleşmelerinde de aileler, komşular arasında iyi ilişkiler kurup birlik olmaya özen gösterildiği ifade edilmiştir. Kadınlar, sütün sağılması ve işlenmesi, içme-kullanma suyunun taşınmasını üstlenmişlerdir. Ayrıca çok fazla fiziki aktivite gerektirmediğinden yayla evleri çevresinde kaz olatma, kümes hayvanlarını yırtıcı kuşlardan koruma ise yaşlı kadınların gözetimindedir. Hayvancılık ailecek yapılan, sorumluluk alınan bir iş olup bireyler güç ve bilgileri oranında işleri sürdürmektedir. Aileler; çocuklarının yaylacılığı, hayvancılığı bilmesini önemsemekte ve onları yapabileceği işlere yönlendirip sorumluluk almalarını sağlamaktadır.

Ardahan'ın yüksek topoğrafyası ve soğuk ikliminin etkisiyle ev, ahır inşaatları da yaz aylarında yapılmaktadır. Bu nedenle çalışabilecek güçte olanlar köylerde kalmaktadır. Yaylaya çıkmak durumunda kalan çalışabilecek kişiler de günün belli saatlerinde köylerine gidip çalışmakta ve akşam yaylaya dönmektedir. Yayla kültürünü olumsuz etkileyen en önemli unsur kırsal göçtür. Geçim kaynaklarının sınırlılığı, istihdam oranının azlığı nedeniyle ekonomik yapıdan kaynaklanan göçler yaşanmaktadır. Yörede yeterli iş imkânlarının olmaması, tarımsal faaliyetlerin ve hayvancılığın yeterli gelir sağlamaması göçün itici etkenlerini oluşturmaktadır. İş gücü eksikliği nedeniyle yaylalara çıkamayan ve yaz döneminde hayvanlarını köyde besleyen aileler bulunmaktadır. Doğal koşulların ortaya çıkardığı olumsuzluklar, ulaşım ve mesafe sorunu, nitelikli iş gücü yetersizliği ekonominin gelişmesini sınırlandıran unsurlar olmuştur. Hayvancılık yapan aile sayısı da kırsal nüfusa paralel olarak azalmaktadır. Öyle ki yöredeki çiftçiler, “1980’li yıllara kadar Zenginyurdu’ndan Şavşat sınırına kadar 5 km boyunca yol hayvan dolu olurdu.” demektedir.

Araştırma sahasında tarımsal üretim ticari değer taşımamakta, geçimlik olarak ve hayvancılığı destekler nitelikte yapılmaktadır. Bu nedenle bitkisel üretimde yulaf (%50) ve arpa (%17) en önemli tahıllardır. Buğday ise %11’lik orana sahiptir. Bu tahıl türleri de Ardahan’ın soğuk iklimine dayanıklı türlerdir. Yay-

lacılar ihtiyaç fazlası ürünlerini ilçe merkezinde bulunan mandıra ve şarküterilere satmaktadırlar. Göle ilçesinde 15 adet küçük mandıra, 1 adet mezbaha bulunmaktadır. Bu tesislerde yaz döneminde daha fazla sayıda olmak birçok kişi çalışmaktadır. Sanayi ürünlerinin kırsala ulaşması ve yün ham maddesi yerine sentetik kullanımının artışı yüne olan ihtiyacı azaltmıştır. Bu nedenle yünden gelir elde edilmemektedir. Küçükbaş hayvancılık yapan bazı yaylacılar, çuvallara doldurdukları kuru hayvan gübresi satmaktadır (Fotoğraf 7). Yaylalarda hem tezek hem de odun yakacak olarak kullanılmaktadır (Fotoğraf 8).



Fotoğraf 7-8: Satılmak üzere çuvallarla hazırlanan koyun gübresi ve yayla meskenleri arasında yakacak odunlar

Yayla nüfusu, yayla döneminde ihtiyaç duydukları malzemeleri ve çeşitli gıdaları merkez ilçeden ve Bilbilan Yaylası'nda kurulan haftalık pazarlardan, dükkânlardan temin etmektedir. Sebze ve meyve ihtiyacı bazen yaylalara gelen pazarcılardan giderilmektedir.

5.1.5. Yayla Şenlikleri

Yaylalar ziyaretçilere bir yandan serin, gürültüden uzak, sakin ve temiz bir ortam sunarken diğer yandan burada yürütülen ekonomik faaliyetleri yerinde görme ve bu faaliyetlere katılma olanağı sağlamaktadır. Bülbülhan, Yalnızçam, Gümüş Kavak, Âşık Zülali, Okçuoğlu ve Canibek yaylaları en tanınmış olanlarıdır. Özellikle Bülbülhan Yaylası diğer yaylalara göre ön plana çıkmıştır (Akbulak, 2016: 13). Ardahan yaylacılığında yayla şenliklerinin önemli bir yeri vardır. Yayla şenlikleri sürecinde yöre halkının bir araya gelmesi, yöresel yemeklerin yapılması, halk dansları ve halk müziklerinin, yöresel sanatçıların, âşıkların sazıyla sözüyle yer alması ve güreşler yaylacılık kültürünün önemli bileşenleridir.

Bu sayede yöre halkıyla birlikte sosyal, kültürel ve geleneksel değerlerin yaşatılması sağlanmaktadır. Bu özelliklere sahip birçok festival düzenlenmektedir. En önemlileri arasında Ardahan Bal Festivali, Çıldır Göl Festivali, Çıldır Kar ve Buz Festivali, Göle Kaşar Festivali, Bağdeşen-Bülbülhan Yayla Şenlikleri, Atatürk'ün İzinde Damal Şenlikleri, Ardahan Âşık Şenlikleri, Canibek Yayla Şenlikleri, Hoçvan Yayla Şenlikleri, Çıldır Altın At Şöleni, Posof Âşıklar Şöleni gibi.

Örneğin "Posof Seyranı" yörenin yaylacılık kültüründe önemlidir. Seyranın en az üç gün üç gece sürdüğü, köydeki yaz döneminin zor işlerinden önce, köyde çalışacak insanların seyran sayesinde neşe ve güç bulmasında önemli bir etkinlik olduğu ifade edilmiştir. Aşıkzülali Köyü Yaylası'nda seyran geleceği sürmektedir. Bir tür festival olan seyran, "yayık zamanı" ya da "yayıklar" olarak da bilinir. Bu günlerde köylerdeki gençler yaylaya gelmektedir. Davul zurna, âşıklar eşliğince eğlenceler düzenlenir. Gençler folklorik danslar sergiler. Gençlerin yaylada olduğu bu günlerde yayıklar yayılır ve tereyağ yapılır.

Yayla şenlikleri çoğunlukla doğdukları kültür içinde, yaylalarda değil farklı ülkelere göç edip yerleşen Ardahanlılar tarafından kutlanmakta ve organizasyonlar önemsenerek yapılmaktadır. Posof Seyranı, artık "gurbet seyranı" olsa da aynı adla Türkiye dışında (örneğin Hollanda) yaşayan yöre halkı tarafından özveriyle düzenlenmektedir (URL 2). Bazı yayla şenlikleri ise sürdürülmektedir. Örneğin "Hoçvan Yayla Şenlikleri" ve "Bilbilan (Bülbülhan) Yayla Şenlikleri" önemli olanlardandır. Yöredeki hayvansal üretimde kaşar peynirinin meşhur olması ve daha fazla tanıtımına aracı olacağı, gurbetten gelenlerle buluşma düşüncesiyle de Göle belediyesinin organizasyonluğunda "Ulusal Göle Kaşar Festivali" düzenlenmektedir (Fotoğraf 9). Ardahan yaylacılığının ve yayla şenliklerinin diğer bölgelerden farkı, turizm faaliyetlerine henüz dâhil olmamasıdır.



Fotoğraf 9: Hollanda'nın Eindhoven şehrinde Posof Seyranı ve Göle'de düzenlenen "Ulusal Kaşar Festivali."

6. ARDAHAN İLİNDE YAYLACILIK FAALİYETLERİ ESNASINDA KARŞILAŞILAN BAŞLICA SORUNLAR

6.1. Arazi Hukuku ve Meraların Kullanımı

Yaylalar, 4342 sayılı Mera Kanunu'nun 4. maddesine göre devletin hüküm ve tasarrufu altındadır. Osmanlı hukuki düzeninde de genellikle "metruk arazi" bölümünde incelenmiştir. Metruk arazi ise ammenin yahut muayyen bir kasaba veya köy ahalisinin istifadesine terk edilen (pazar, panayır, yol köprü ve saire ile mera, yaylak ve kışlaklar gibi) yerler olarak tanımlanmıştır. Metruk arazi, hukuki rejim olarak bir mülkiyet ya da tasarruf hakkına mevzu olamazdı. Herkes başkasına zarar vermemek şartıyla istifade edebilirdi. Hiç kimse bu yerler üzerinde fiili hukuki bir tasarrufta bulunamaz. Metruk arazide tapu ile tasarruf mümkün değildir. Köy adına senet tanzim edilmez (Cin, 1978: 42). Bununla birlikte yüzyıllardır aynı yaylaları kullanan halkın kendi içinde oluşturduğu, meraların kullanımına ilişkin ve yaylacılar arasında süregelen yazılı olmayan kurallar bulunmaktadır. Bu kurallar yaylacılık faaliyetinin sürdürülebilir şekilde devamını ve geçim kaynağı olan hayvancılığı garanti altına alma amacı taşımaktadır. Tarihi süreçte daha fazla yayla sorununun yaşandığı gerek yöre halkının ifadesiyle gerekse Osmanlı arşivi kayıtları ile ortaya çıkmaktadır. Yaylalarla ilgili olan Osmanlı arşiv belgelerinin büyük bir kısmı arazi hukuku, kullanım hakkı ve vergi anlaşmazlıklarını içermektedir. Bu anlaşmazlıklar, yerinde çözülememiş olduklarından merkeze kadar yansımış ve köklü problemler haline gelmişlerdir (Ekinci, 2019).

Yalnızçam Dağlarının Artvin ve Ardahan toprakları arsında yer alan yayla yerleşmeleri Türkiye'nin en verimli yaylalar kuşağı olan Ardahan-Kars yaylaları içerisinde yer almaktadır. Ardahan il sınırının da geçtiği bu kesimde yer alan verimli dağ çayırları gerek Ardanuç köylülerince gerekse Ardahanlılar tarafından yüzlerce yıldan beri değerlendirilmektedir (Rızvanoğlu, 2017: 102). Yalnızçam Dağları eteklerinde birbirine yakın konumda olan Ardahan ve Artvin yaylaları arasında sınır ihlalleri yaşanmaktadır. Yaylacılar ve çobanlar arasında yayla sınırlarının tam olarak bilinmemesi, atalarından duydukları sınır bilgisine göre davranmaları nedeniyle farklı bilgilere dayalı olarak meralar kullanılabilir.

Bağdeşen Köyü Yaylası, çevresindeki Artvin ve Erzurum yaylaları ile yakın konumda bulunmaktadır. Artvin-Ardahan sınırının geçtiği Top Yolu'nun doğusunda, Hopa ve Kemalpaşa ilçelerinden gelenlerin kullandığı Tavget, Fatmaça-

yır Yaylası ile karşısında yer alan Bağdeşen Köyü Yaylası arasında sınır sorunları yaşanmıştır. Hopa yaylacılarının kullandığı yayla yerleşmeleri, “Hemşinlilerin yayla” olarak tarif edilmektedir. Bağdeşen Köyü Yaylası’ndaki sorunlardan biri, Hemşin yaylacıları ve Ardanuç ilçesi yaylacıları arasında süregelmiştir. Yayla sınırına dair dava sürecinde, köy muhtarlarının bilgileri önemli olmuş ve bazı kişilerin köylerinden muhtarlık seçiminde daha fazla oy alma kaygısı nedeniyle köylüyü memnun edecek şekilde yanlış bilgi ile alınan kararları etkilediği ifade edilmiştir. Tarihi süreçte de otlak bulma amacıyla Hemşin yaylacılarının Ardahan yönünde gitmeye mecbur kaldıkları anlaşılmaktadır. 28.09.1884 tarihli Osmanlı arşiv kayıtlarında bulunan “Rusya: Hopa kazasına tabi Hemşin köyü ahalisinin hayvanlarını beslemek üzere Ardahan yaylalarına gitmeleri Rusya Hükûmeti tarafından engellendiğinden bunun önlenmesi hakkında Lazistan Sancağı Mutasarrıflığı’nın tahrirâtı, Hariciye’ye verilen tezkire ile diğer tahrirat ve bu yolda Petersburg Sefareti tarafından yapılan girişime dair rapor” adlı belge, yaylacılık konusundaki sorunların çözümüne yönelik girişimleri belgelemektedir.¹

Saha çalışmaları sırasında, özellikle farklı kültür gruplarının yaşadığı birbirine yakın yaylalarda ve dışardan getirilen hayvanların meralarda yoğun baskı oluşturması nedeniyle huzursuzlukların yaşandığı tespit edilmiştir. Ardahan meralarının diğer Doğu illerinden gelen yaylacılara kiralanması durumunda mera kapasitesi için belirlenen hayvan sayısının üç katı küçükbaş hayvanın otlatılması meralara zarar vermiştir. Yaylacıların belirttiği gibi küçükbaş hayvanlar ağız yapıları nedeniyle en ücra köşelerdeki otlara ulaşabilmekte, otlar yeterince gelişmeden kökünden yolunmasına sebep olmaktadır. Küçükbaş hayvanların tahrip ettiği meraların otları 4-5 yıl sonra ancak önceki hâline dönmeye başladığı, yine de verimin düşük olduğu ifade edilmiştir. Yaylacıların sorunları devlet kurumlarına ulaştırılmakta ve alınan birtakım kararlar uygulanmaktadır. 2020 tarihli, Ardahan Valiliğinin emriyle alınan kararda, köy yakınlarındaki mera ve umuma ait otlakiyelerde, köy merkezi ya da köy merkezinin bulunduğu yükseltiden daha alçaktaki otlakların kullanımına 1 Mayıs’ta ve Posof ilçesinde ise bu tarihin 15 Nisan’da başlaması, köy uzağındaki meraların da 1 Haziran’da otlatılmaya başlanması kararı alınmıştır. Meralarda aşırı otlatma baskısına meydan vermemek, bitkilerin gelişimine zaman tanımak ve doğal tohumlamanın oluşabilmesi amacıyla münavebe şeklinde otlatmanın uygulanması kararlaştırılmıştır (URL-3). Ardahanlı yaylacılar, meraların ancak kendi hayvanlarına yetecek potansiyelde olduğunu, dışardan getirilen sürülerin mera verimini hatta arıcılıkla uğraşanların elde ettiği balın verimini de

¹ Yer: HR.SYS. / 1342 - 37 - 0 Tarih: M-28-09-1884 Osmanlı arşiv kaydı. (<https://akunq.net/tr/?p=51093>).

yarı yarıya düşürdüğünü ifade etmiştir. Hoçvan yöresindeki yaylacılar ise meralarının hayvanlara yeterli gelmediğini ifade etmiştir. Geniş meralarda, mera sınırına dikkat etmeyen, hayvanları buna göre yönlendirmeyen çobanlar farklı ilçe ve köylerden getirilen hayvan sürülerinin karışmasına neden olmaktadır. Otlaklara salınan hayvanlar, diğer illerden gelen hayvan sürüleriyle karışması durumunda bulaşıcı hayvan hastalıkları artabilmektedir. Bu durumda bir yaylaya ait olan sürüde hayvan hastalığı yoksa diğer sürülerde olma ihtimaline karşı tedbirli olmak gerekmektedir. Bu ise yaylacıların ve çobanların işini, hayvan takibini güçleştirmektedir. İl dışından getirilen hayvanlardan Ardahan yaylalarındaki hayvan sürülerine şap hastalığının bulaşmış ve bu tür durumlara karşı yetkililerce de önlem alınmaya çalışılmıştır (URL-4).

Ardahan yaylalarında, çevre illerden gelen ve Yalnızçam Dağları eteklerini kullanan yaylacılar arasında kültürel farklılıklardan kaynaklanan sorunlar yaşandığı tespit edilmiştir. Ardahanlı yaylacılara göre farklı illerden gelen bazı yaylacıların, gezginlerin yaylalarda içki içmesi, yayla ve meralara dair yapılan anlaşmalara sonradan karşı gelinmesi, yaylada düzen-intizam sağlanamaması vb. davranışları yayla yaşamında rahatsız edici olmaktadır. Örneğin Iğdır ilinden gelen hayvan sahiplerinin Ardahan yaylalarını özenli kullanmadığı belirtilmiştir. Bazen Ardahanlıların tarla ve bahçelerine hayvan sürülerinin zarar verdiği, dikkat edilmediği ifade edilmiştir. Iğdır Ovası ve çevresinden her yıl ortalama 2500-3000 ailenin yaylacılık amacıyla geldiği yaylalar arasında Ardahan yaylaları da bulunmaktadır. Bunun nedenleri arasında, Iğdır Ovası ve çevresinde yaylacılık aktivitesinin çok yoğun olmasına karşılık bir yandan bölge yaylalarının hayvan otlatma kapasitesinin kısıtlı oluşu, diğer yandan 48 ova köyünün yaylasının bulunmayışı gibi etkenler yer almaktadır (Güner, 1995).

Yaylacıların mera kullanımına dair rastlanılan bir sorun da yerel yönetimlerin kendi inisiyatiflerine dayalı uygulamalarında görülmektedir. Yörede mera alanlarında hayvan otlatan yaylacılardan köy muhtarları tırnak parası, çöp parası adı altında usule uygun olmayan yollarla para toplamaktadır. Bu durum yörede büyükbaş hayvancılığı ve hayvancılıkla bağlantılı yaylacılık faaliyetini olumsuz etkilemekte, yöre halkını zor duruma düşürmektedir (Bağcı ve Kılıç, 2019: 368).

6.2. Su Kaynaklarına Erişim Ve Suyun Kullanımı

Yayla yerleşmelerinde dereler ve kaynak sularından istifade edilmekte, içme ve kullanma suyu, kaynak sularından karşılanmaktadır. İçme suları çoğunlukla yayla evlerine kadar alınmıştır. Ancak suyun iki ayrı kaba doldurularak sırt ile taşındığı yaylalar da bulunmaktadır. Örneğin Göle yaylalarında yeterli su

şebekesi olmadığından hayvanların ve insanların içme, kullanma suyu taşıma suyla karşılanmaktadır. Suların evlere alınmasıyla, evlerin önünde kap kacağın yıkıldığı sade ve küçük iskeleler yapılmıştır. Ancak yine de yaylacılara göre suyun yerleşme içine aktarılması, su boruları, geçiş güzergâhları nedeniyle suyun yaylalara getirilmesinde sağlam bir altyapı yetersizliği dikkat çekmektedir.

Kaynak sularının varlığına bağlı olarak hayvanlar meralarda birçok yerden su içebilmektedir. Yayla meskenleri içinde ise hayvanların içme suyu, hortumlarla aktarılan suyun yalıklara (*kürün*) doldurulmasıyla sağlanmaktadır. Hayvanların su içmesi amacıyla hazırlanan pek çok yalak yerleştirilmiş olup çoğunlukla metal yalaklar kullanılmaktadır.

6.3. Yaylalarda Çevre Kirliliği

Yayla yerleşmeleri yaz döneminde insanlar için serin ve temiz havada dinlenme olanağı sunmaktadır. Yaylacılar dışında, yaylacı ailelerin büyükşehirlerde olan akrabalarından ve günübirlik olarak şehir içinden gelen piknikçiler olmaktadır. Yaylalarda hem yaylacılardan hem de yaylaya dışardan gelenlerin bıraktıkları çöpler görülmektedir. Dışarıdan yaylalara gelen kişiler, satın aldıkları çeşitli eşyalarını, yiyecek içecek atıklarını, temizlik ürünlerine ait plastikleri, çeşitli içki kutu ve şişeleri, çocuk bezlerini yaylalara, kaynak sularına, dere kenarlarına, taş yığınlarının diplerine vb. bırakmaktadır. Bu ise en başta, hayvanların bunları yiyerek ölmelerine ya da yaralanmalarına neden olmaktadır. Yaylacılar bu konuda oldukça tedirgin ve rahatsız olduklarını ifade etmiştir. Yöre halkı bazen çöpleri yayla dışına taşıyarak belli bir yere atmakta ya da toprağa gömmektedir. Yaylalara atılan çöpler aynı zamanda yağmur, kar suyuyla çözülen toprakların kirlenmesine neden olmakta ve dolayısıyla mera otlarını olumsuz etkilemektedir. Yaylalara belediye hizmetlerinin ulaşması, konteyner kullanımı güç olacağından çöp üretme ve gelen yaylacılara kati şekilde müdahale edilmesi söz konusu olmaktadır. Yaylacılar, "Eşikten beşiğe kadar gelenlere kapımız açıktır." diyerek her yaştan misafire kapılarının açık olduğunu, herkesin yaylalara gelip, gezip dönebileceğini ancak çevreyi kirlüten davranışların haddini aştığı belirtilmiştir.

6.4. Çoban Tutma

Kalabalık hayvan sürülerine sahip olan aileler çoğunlukla bir çoban bulmak durumundadır. Köylerin belirlediği çobanlar bir köyün bütün sürülerini, "sığırtmacı" denilen kişiler de sığırları gütmektedir. Bu kişiler yıl sonunda ücretlerini almaktadır. Bazı küçük köylerde köyün sığır sürüsünü (yörede *nahır*) köylüler

kendi aralarında sıra oluşturarak otlatmaktadır. Böylelikle köylüler, hayvanlarını bir diğer köylüsüne emanet ederek kendi hayvanlarının peşine gitme durumunda kalmadığından köy işlerine devam etmektedir. Son yıllarda ise çoban ve sığırtmaç bulmak güçleşmiştir. Bu nedenle de bölgede göçmen olarak bulunan Afgan çobanlar tercih edilmektedir. Çobanların, yaylacılık sahasını bilmesi, hayvan davranışlarını tanınması, hayvanları iyi otlatabileceği yerlere sürüleri yönlendirmesi, yaralanan hayvanlara zamanında ve doğru müdahale edebilmesi gibi hayvancılık verimini etkileyen birçok unsur bulunmaktadır. Bu nedenle yaylacılar, çoban tutacakları kişiyi önemsemektedir. Çoban tutma konusunda çoğunlukla üç sorunla karşılaşmaktadır: çoban ücretleri, il dışından çoban tutamama/iyi çoban bulamama ve ailelerde genç erkeklerin çobanlık yapmak istememesi.

Çobanlar ve hayvanlarla ilgili sorun yaşamak istemeyen yaylacılar genellikle kendi köylerinden veya çevre köylerden çoban tutmayı tercih etmektedir. Ardahan halkından çoban bulunamadığı durumlarda, Iğdır ve Ağrı gibi çevre illerden çoban bulunmakta, ücret konusunda anlaşma sağlanabilmekte ancak bazen çobanların, hayvanların bakım ve takibi konusunda duyarlı olmadıkları belirtilmiştir. "Nahıra giden çobanlar, kendi malı gibi ilgilenmiyor.", "Kendin çobanlığa gitsen zaten malının çaresine bakarsın." şeklinde çobanların yeterli mesuliyet almadıkları ifade edilmiştir. Bu nedenle yaylacılar çoban ücretlerinin fazlalığına razı olarak kendi köylerinden çoban bulmak istemektelerdir. Dışarıdan gelen çobana göre yerli çobanların talep ettiği ücret daha fazla olabilmektedir. Yaylacılar, örneğin aylık ücret 2-3 bin lira ise 5 bin lira vermeye razı olup çoban tutmaktadır. "Köy çobanı tutuluyor, kendi köylerinden çoban tutuyorlar, 2 bin lira ise 5 bin lira veriliyor, sorun yaşamamak için." denilmiştir. Diğer taraftan eğitim, memuriyet atamaları, iş bulma, evlilik gibi nedenlerle şehir dışına göç verilmiş ve köylerinden göç eden genç nüfusun olması hayvancılığı olumsuz etkilemiştir. Çünkü hayvancılığın sürdürülmesinde en az iki kişiye ihtiyaç duyulmuştur. Yaylacılara göre genç nüfus, hayvancılığa ve yaz döneminde çobanlık yapma konusunda hevesli değildir. Oysa geçmişten beri orta yaş üstü nüfus, bu yaşa geldikleri hâlde hayvancılığın sürdürülmesini önemsediklerini, zorlukları olmasına rağmen hevesle bu işi yaptıklarını ve çaba gösterdiklerini belirtmiştir. Ancak aynı durumu çocuklarında görememektedirler.

6.5. Hayvansal Gıda Üretimi ve Satışı

Hayvansal gıdanın üretimi özellikle üç nedenden dolayı oldukça önemlidir. Öncelikle yaylacılığın amaçlarından biri, ailelerin kış dönemindeki gıdalarının önemli bir oranını oluşturan hayvansal gıdanın temin edilmesidir. Kış

döneminde hayvanların sütlerinin azalmasının da etkisiyle yoğurt, tereyağı ve peynir daha az yapılmaktadır. İkinci olarak hayvan sayısının bol olması sayesinde, yayla döneminde elde edilen süt ürünlerinden maddi gelir sağlanmaktadır. Üçüncüsü ise geleneksel yaylacılık, yöresel ve doğal çeşitli gıdalarla özdeşleşmiştir. Bu gıdalar coğrafi işaret alınarak yörenin tanıtımına katkı sağlaması nedeniyle önemli olup bunların hayvancılığı etkileyen Ardahan'a has diğer özelliklerle birlikte değerlendirilmesinde fayda vardır. Yaylacılar en fazla, peynir ve tereyağ satışından gelir elde etmektedir. Peynir çeşitlerine (çeçil, yağlı peynir, lor, çökelek, göğermiş peynir vd.) göre fiyatlar değişmektedir. 2020 yılı itibarıyla en düşük peynir ücreti 20 lira, en yüksek ücret ise 50-55 liradır. Aileler kendi geçimleri için yeterli oranda yağ, peynir elde ettikten sonra il ve ilçe merkezlerindeki şarküteriler vasıtasıyla süt ürünlerini satmaktadır. Hocvan Yaylası'nda ise yaylacılar "Köyde mandıra var, süt çok düşük ücretle satılıyor. 1 litresi 1,85 lira. Kâr edemiyoruz." demişlerdir. Mandıra işletmeleri, yaylacılardan işlenmemiş süt almayı ve kendi işletmelerinde ürüne dönüştürerek daha fazla kâr elde etmeyi hesaplamaktadır. Bu nedenle işletmeler, sütü köylere gelerek satın almaktadır (Fotoğraf 11). Yaylacılar, kırmızı et satışında fiyatlarda istikrarsızlık olduğunu düşünmektedir. Örneğin Bilbilan Yaylası hayvanların en bol olduğu yaylalardan olmasına, her hafta sonu hayvan pazarının kurulmasına rağmen kırmızı etin kg fiyatının 60 lira olması pahalı bulunmaktadır. Ardahanlı yaylacılar bu fiyat yerine, koyunun, kuzunun bol olduğu yaylada etin kg fiyatının 45 lira olması gerektiğini belirtmiştir.

Bilbilan Yaylası; Ardahan, Erzurum ve Artvin illerinden gelen yaylacıların canlı hayvan alışverişi yaptığı merkezi bir yayladır. Yalnızçam Dağlarının Artvin ve Ardahan toprakları arasında yer alan Bilbilan Yaylası yerleşmeleri yüzyıllardan beri kullanılan ve verimli dağ çayırlarının bulunduğu bir yaylalar kuşağıdır. Ardahan il sınırı bu kesimden geçmektedir. Ardahan ile Artvin kara yolunun bu yayla içinden geçiyor olması hem ticari faaliyetleri geliştirmiş hem de farklı ilçelerden gelen yaylacıların buluşmasını sağlamıştır. Buraya yakın bulunmasının etkisiyle özellikle Damal ve Göle'den yaylacılar gelmektedir. Yaylacılar buradaki ticari faaliyetler için "Oltu, Olur, Göle, Şavşat, Ardanuç, Ardahan halkı hayvan ticareti için buraya gelirdi, şimdi ticaret yok denecek kadar az." demektedir. Yörede yetiştirilen ve ek gelir sağlayan diğer hayvanlar ise kazlardır (Fotoğraf 10). Yayla döneminde kazlar yaylaya çıkarılmakta ve diğer hayvanlar gibi burada da doğal ortamda beslenmektedir. Bazı yaylalarda ise kazların etrafa tüy saçması ve bunların otlakta bulunmasının hayvanlar için tehlikeli olabileceği, sığırların yutması halinde yaralanmalara yol açacağı nedeniyle yaylaya götürülmediği belirtilmiştir. Kurutulmuş kaz etinin 2-2,5 kg'ı

yaklaşık 200 liradan satılmaktadır. Kış döneminde kendine has yöntemle kurutulan kazlar, *kaz ambarı* ya da *kaz sandığı* denen yapılar içinde saklanmaktadır. Az sayıda kaz besleyen aileler için kaz yetiştiriciliğinden elde edilen gelir de az olmaktadır.



Fotoğraf 10-11: Kuytuca Köyü Yaylası, Göle (Fotoğraf: H. Kılıç, 2019).

Hayvancılığa bağlı üretilen yöresel gıdalar, üretildiği yerin ekolojik şartları altında gelişmiştir. Bu tür gıdalar hem yerel ekonomide hem de gıda kültüründe önemli yere sahip olmaktadır. Ardahan yaylalarında üretilen peynir çeşitleri, 2000 m üzerinde üretim koşulları sayesinde Türkiye’de sadece bu bölge koşullarına özgü gıda üretim kültürünü oluşturmuştur. Yöre tarihinde, gravyer peyniri üretimi önemli olmuş ve bu üretim kırsal kalkınmada katma değer oluşturularak hem peynirlerin hem bu kültür birikiminin devamlılığı sağlanmıştır. Geleneksel yöntemlerle organik olarak üretilen Ardahan-Kars yöresi peynirlerinin yararlı bakteriyolojik koşulların korunabilmesi için bu alanın Kültürel Peyzaj Mirası olarak UNESCO Dünya Miras Listesi’ne alınması ile üniversiteler ve bölgesel kalkınma ajanslarının koruma konusunda kapsamlı çalışmalar yürütmesi gerekmektedir (Arınç, 2018: 17).

Ardahan ve Kars illeri gravyer peyniri üretiminde uzmanlaşmış ve yerel girişimciler sayesinde de adını duyurmuştur. Gravyerin daha çok Kars ili ile tanınması buradaki yerel çabalarla ilişkilidir. Aynı coğrafi bölgede yer alması ve hayvancılığa dayalı ekonominin gelişmesi Ardahan için de mümkündür. 2017 ve 2018 yıllarında tarafımızdan Boğatepe köyünde yöresel gıdanın kırsal kalkınmadaki seyrini ve önemini anlamak üzere saha çalışması yapılmıştır. Elde edilen veriler, benzer koşullara sahip Ardahan ili için de oldukça önemlidir. Örnek bir uygulama olarak burada Kars Zavot Ekomüzesi değerlendiril-

miştir. Boğatepe köyü gravyer peyniri ile adını duyurmuştur. Gravyer peyniri üretimi tarihi sürece dayanmaktadır. Boğatepe köyünde² göç nedeniyle bu üretim faaliyetleri azalmış ancak köyüne dönüş yapan bir yerel girişimcinin yerel halkı bilinçlendirmesi ile peynir üretimi tekrar hız kazanmıştır. Geçmişte burada peynir üretiminde gelişen uzmanlığın izi sürülmüş ve yöre için bir istihdam oluşturmuştur. Kars'taki ekomüze ve peynir üretimi, kırsaldaki kadın ve erkeklerin iş bölümü yapıp dernekler kurarak yerel girişimciliği nasıl geliştirdikleri ve yine yerel coğrafi koşulları bilerek nasıl katma değer oluşturduklarını göstermektedir. Bu yerleşim alanının ve hayvancılık faaliyetlerinin 1800 m'den daha yüksekte bulunması, bitki örtüsündeki çeşitlilik (tıbbi ve aromatik bitkiler) geleneksel üretimi desteklemiştir. Peynir üretim kültürünün yaşatılması amacıyla köyde eski bir mandıranın restore edilmesi ile Zavot Ekomüzesi oluşturulmuştur. Rusya'dan yöreye gelen Malakanlardan kalan ekipmanlar bir ekomüze kurularak sergilenmiştir. Müze içi, peynir üretiminde kullanılan araçlar yanında, tarihî süreçte rol alan kişilerin fotoğrafları ile birlikte katkıları, çeşitli belgeler, peynircilikte tıbbi ve aromatik bitkilerin de önemli olması nedeniyle kurutulmuş bitkiler sergilenmektedir. Dolayısıyla Ardahan yaylacılığında geleneksel üretim yöntemleri, yöresel gıdaların envanter çalışmaları, yöreye özgü gıda muhafaza yöntemleri, kullanılan alet edevat, süt ürünlerine lezzet veren bitki çeşitliliği, bunların "mayıs yağı" gibi yerel dildeki tarifleri araştırılmalıdır. Zaten Göle tarihinde de hayvancılığa dair önemli çalışmalar yapılmıştır.

1926 yılında çıkarılan "İslah-ı Hayvanat Kanunu'na dayanılarak Doğu Anadolu'da yetiştirilen hayvanların ıslahı amacıyla 15 Eylül 1936 tarihli Başbakanlık Kararnamesi ile Kars'ta Cumhuriyet Dönemi'nin ilk inekhanelerinden biri olan *Göle İnekhanesi* kurulmuştur. Zengin mera ve çayır varlığı nedeniyle kuruluş yeri olarak seçilen Göle ilçesinin Şerefiye köyü ile Kars'ın merkez ilçesine bağlı Cılavuz mevkisinin Akpınar ve İsa çayırında yer alan araziler, inekhane, tay çiftliği ve boğa istasyonları binalarının inşası için Tarım Bakanlığına tahsis edilmiştir. Göle İnekhanesi, Tarım Bakanlığında 1984 yılında gerçekleştirilen reorganizasyon çalışmaları çerçevesinde Veteriner İşleri Genel Müdürlüğünün kaldırılması ile diğer hara ve inekhanelerle birlikte Tarım İşletmeleri Genel Müdürlüğüne bağlanmıştır. İzleyen dönemlerde, birçok kamu kuruluşunda olduğu gibi Göle İnekhanesi de maddi açıdan kâr getirmeyip zarar ettiği gerekçesiyle 2005 yılında özel sektöre devredilmiştir (Kızıltepe, vd. 2014).

² Boğatepe köyü, 1955 yılına kadar Göle ilçesine bağlı bir köy yerleşimi idi. Göle'nin 1992 yılında Ardahan'a bağlanmasıyla iki ilin sınırı üzerinde bulunan köy, Kars'ın merkez ilçesine bağlanmıştır.

6.6. Fizikî Çevrenin Kullanımına Yönelik Karşılaşılan Sorunlar

Yaylaların bulunduğu konum, yükselti, su kaynaklarına yakınlık, ormana yakın olmadan dolayı yaylacılar bu fiziki çevreden istifade etmektedir ya da yine yaylalarda bunlarla ilişkili sorunlarla karşılaşmaktadır. Öncelikle doğal bitki örtüsü olan ormanlar geçmişten beri kullanılmaktadır. Ormanlar, iklimin soğuk olmasından yıl boyunca kullanılan yakacak odunun temin yeri olmuştur. Ahır, samanlık, dam örtüsü olarak da odun kullanılmıştır. Çürüyen tomrukların değiştirilmesiyle ormandan istifade etme süregelmiştir. Yayla evlerinde sütün işlenmesi, yemek-ekmek pişirmede de genellikle yakacak olarak odun kullanılmıştır. Bazı yer adları ve steplerin olduğu alanların Meşe Ardahan (Hanak ve Damal), Çamlıçatak, Uluçam gibi eski ve yeni yerel adlar, önceleri buralarda orman varlığının fazla olduğunu gösteren kanıtlar niteliğindedir. Hayvancılığın ve yaylacılığın geçmişten beri sürdürülen önemli geçim kaynağı olması, aşırı hayvan otlatma ve orman tahribi sonucunda bitki örtüsü bugünkü görünümünü almıştır.

Yıllardır yaylacılık yapanlar, meralardaki otun gelişimini destekleyecek şekilde hayvanları dönüşümlü olarak meraların farklı alanlarında otlatmıştır. Hatta yöre halkı otlakların zamanından önce otlatılmasını önlemek amacıyla arazileri *koruk* ilan etmektedir. Bu alanların kenarına taşları üst üste yığarak *guşka* (kuşka) denilen uyarıcı işaretler yapılmaktadır. Bu şekilde koruk olan yerlerin belli bir dönem içinde otlak olarak kullanılamayacağı belirtilir.

Meralarda hayvan sayısı artışı ve çevre illerden gelen hayvanlar nedeniyle aşırı otlama yapılması besleyiciliği bulunmayan, hayvanların yemediği otların çoğalmasına neden olmuştur. Bu durumda mera ekolojisi bozulmakta ve meraların onarımı güç olmaktadır. Dolayısıyla hayvancılık yapan illerin kendi mera alanlarında en üst düzeyde verim sağlayacak şekilde ve planlı otlatma sağlanması ile bir denge oluşturulması oldukça önemli olmaktadır.

Ormana yakın bulunan yaylalarda, ormanlarda yaşayan yabani hayvanlar bazen yaylacıları, çobanları ve hayvanları ürkütmektedir. Ayılar tarafından saldırıya uğrayan yöre halkı da ayıları öldürmeye çalışmaktadır. Yörede bu açıdan ciddi bir güvenlik sorunu olduğu ve planlamaya ihtiyaç duyulduğu tespit edilmiştir. Yabani hayvanların geçiş güzergâhlarının bilinmesi ve doğa korumacılardan, yörenin coğrafi özelliklerini bilen bilim insanlarıyla yerel halkın tecrübesine dayalı çözümler geliştirilmelidir (Bağcı ve Kılıç, 2019: 184).

Yaylalarda teknolojinin gelişmediği, soğutucuların kullanılmadığı dönemlerde yine doğal ortamdan istifade edilmiştir. Yayla yerleşmelerinin üst kısımlarındaki kayalık ve tepelik alanlar arasında yaz dönemine kadar erimeden kalan, ufak çaplı kar birikintileri yer almaktadır. Bu kar kalıntılarına yörede *kürtük* denilmektedir. Bazen bu karlar, sütün işlenmesi esnasında kullanmak için alınmaktadır. Yaz döneminde dağ eteklerinde çayır biçenler ile çobanlar yanlarında getirdikleri gıdaların (su, ayran, yoğurt vb.) soğutulmasında kürtüklerden alınan karı kullanmıştır.

Yayla döneminde, hayvan hastalıklarına müdahalede geleneksel yöntemlerin kullanılmakta olduğu tespit edilmiştir. Yaylacıların bu bilgilere sıklıkla başvurularında yaylaların ilçe merkezlerine mesafesinden dolayı veteriner hekimlerin erken gelememesi nedeniyle yaylacılar hasta hayvanlara kendileri müdahale etmeyi tercih etmektedir. Bu ise bazı durumlarda hayvanların ölümlüne, yaralanmasına neden olabilmektedir.

SONUÇ VE ÖNERİLER

Araştırma sahasında geniş mera alanları, yörenin iklim özellikleri, sanayi faaliyetlerinin gelişmemiş olması, tarla tarımının sınırlı oluşu gibi etmenlere bağlı olarak hayvancılık ve yaylacılık önemli bir faaliyet olarak gelişmiştir. Yaylacılık geleneksel olarak mera alanlarından faydalanmak, hayvanları yaz dönemi boyunca taze otla beslemek, et ve sütte verimi artırmak, besi maliyetini düşürmeye yönelik olarak sürdürülmektedir.

Ardahan'ın yüksek platolarda kurulmuş olması ve yayla yerleşmelerinin 2000 m'nin üzerinde bulunmasına bağlı olarak daimi ve geçici yerleşmeler arasında bulunan mezra yerleşmeleri bulunmamaktadır. Yayla meskenleri Doğu Karadeniz ve Doğu Anadolu yaylalarında taş malzemedan yapılan yayla evleri ile benzerlik göstermekte ve ev eklentilerinin adları Posof ve Göle'de değişiklik göstermektedir. Yeni yayla evlerinin inşaatında modern malzemenin kullanılması geleneksel yayla görünümünün değişmesine neden olmaktadır. Yayla kültüründe önemli yeri olan yayla şenlikleri sayıları azalarak devam etmektedir.

Mera alanlarının diğer illerden gelen hayvan sahiplerine kiraya verilmesi mera ekolojisinde yoğun tahribata neden olmuştur. Yayla sınırları ihlali ve meraların kapasitesinin üzerinde hayvan otlatılması nedeniyle yaylacılar arasında sorunlar yaşanmıştır.

Ardahan'ın yaylacılık faaliyetlerine, yayla hayatına özgü pek çok yerel sözcük bulunmaktadır (Aksakal, 2019).Yaylaların meskenleri oldukça benzer-

lik göstermekte ancak meskenlerinin yapı ve bölümlerinde farklı yerel adlar kullanılmaktadır. Yerel dilde ve yaylacılar arasında kullanılsa da hayvancılığın, yaylacılığın azalmasına ve popüler kültürün sahada izlerinin görülmesine bağlı olarak yerel sözcüklerin kullanım alanları daralmaktadır.

Ardahan'da turizm faaliyetleri oldukça sınırlıdır. Ancak yörenin agroturizm ve gastronomi turizmi potansiyeli bulunmaktadır. Yörede kırsal turizm planlamaları, yerel halkın görüşleriyle birlikte değerlendirilerek geliştirilme potansiyeline sahiptir. Bu konuda ulaşım ve mesafe bir sorun olarak görülebilir. Yaylacılıkla ilgili şenlikler, yöredeki diğer organizasyonlarla yakın tarihler arasında düzenlenerek gurbetten ya da turist olarak gelen kişilerin daha fazla süre yörede kalması, bu etkinliklere dikkat çekilmesini sağlayabilir. Bununla birlikte Ardahan'a yakın konumda bulunan Şavşat ilçesi ekoturizm alanında gelişmektedir. Posof ile Şavşat komşu ilçe olup aralarında kara yolu bağlantısı bulunmamaktadır. Ancak Şavşat ve Ardanuç ilçe merkezlerinden Ardahan'a ulaşmaktadır. Ayrıca Sahara tünelinin tamamlanmasıyla iki il arasında ulaşım kolaylaşacaktır. Bu nedenle doğa turizmi ile gastronomi turizmi aynı dönemler içinde planlanarak yöreye turist gelmesi sağlanabilir. Hayvansal gıdaların büyük şehirlere, kalabalık nüfusa uzak olma ve mesafe etkisi nedeniyle pazarlama problemi olsa da yerel ve büyük işletmelerin gelişmesi ve turizm sayesinde pazarlama sorunu kısmen çözülebilecektir.

Ardahan'da hayvancılık gelişmiş olmasına ve tarihî süreçten beri temel geçim kaynağı olmasına rağmen katma değer oluşturabilecek, hayvansal ürünlerin tanıtımı ve pazarlanmasına yönelik çalışmaların oldukça az olması hayvancılığın daha fazla gelir getirmesini önlemiştir. Hayvancılık, bitki örtüsü, yöresel gıda üretimi, geleneksel bilgi gibi birçok unsurla ilişkilidir. Kars ilinin Boğatepe köyünde yerel müteşebbisler tarafından oluşturulan Kars Zavot Ekomüzesi ve Boğatepe Köyü, hayvancılığa dayalı örnek bir kırsal kalkınma modelidir.

Yaylacılar, hayvanların çeşitli hastalıkları durumunda kendileri ve çobanlar müdahale etmek durumunda kalmaktadır. Yaylacılığın önemli bir faaliyet olması nedeniyle de daha fazla veteriner hekime ihtiyaç duyulmaktadır. Dolayısıyla İlçe Tarım ve Hayvancılık Müdürlüğü bünyesinde ya da özel faaliyet gösteren veteriner hekimlerin sayısı artırılmalıdır.

Yöreye has peynirler veya diğer hayvansal ürünlerin üretimindeki geleneksel yöntemler, muhafaza koşulları, bitki örtüsüyle ilişkisi araştırılarak coğrafi işaretli ürün potansiyeli çıkarılmalıdır. Geleneksel üretim biçiminin zamanla değişmesi kullanılan malzemeler, yerel sözcükler, saklama koşullarını

da değiştirmektedir. Oysa bu unsurlar yöre halkının yayla ve hayvancılıkla uğraşması sonucu gelişen önemli kültürel değerlerdir. Bu yöntem ve bilgilerin görsel, sesli ve yazılı olarak kayıt altına alınmalıdır. Bu tür çalışmalar yörenin kırsal kalkınma, agroturizm, sürdürülebilir turizm, ürün geliştirme potansiyeline katkı sunacaktır.

Yaylacılık ve hayvansal üretim hem kültürel hem ekonomik değere sahip olmuştur. Mevcut üretimin kalitesinin artırılması, üretim koşullarının iyileştirilmesi, katma değer oluşturması amacıyla hayvancılığı ilgilendiren diğer unsurlarla (tıbbi ve aromatik bitkiler, peynirlerin olgunlaştırıldığı, muhafaza edildiği doğal yöntemler vb.) birlikte değerlendirilmesi faydalı olacaktır. Yaylada üretilen hayvansal gıdalar, sadece bu nedene bağlı doğal ve yerel olmasından ötürü rağbet görmektedir. Bununla birlikte yerel halkın tanıyıp kullandığı çeşitli tıbbi ve aromatik bitkiler bulunmaktadır. Bu bitki çeşitliliği, süt ürünlerinin kalitesine, tadına, lezzetine etki eden en önemli unsurlardandır. Hayvansal ürünlerin tanıtımında bu hususa dikkat edilmeli, yöreye özgü bitkilerle birlikte değerlendirilmelidir. Hayvancılığın ve yaylacılığın azaldığı bazı yaylalarda, yayla evlerinin bir kısmı boş kalmaktadır. Bu durum ise süt sağımı, yün kırılması ve süt ürünleri yapımı yaya yaşamının bütün unsurlarıyla gelen ziyaretçilere tanıtılabilmesi ve konaklama hizmetinin verilmesi yaylaların varlığını sürdürmesi ve kırsal turizm faaliyetleri açısından önemli olmaktadır.

KAYNAKÇA

- AKBULAK, C. (2016), "Ardahan İlinde Kırsal Turizm Potansiyelinin Sayısallaştırılmış Swot Analizi ile Değerlendirilmesi", *HUMANITAS-Uluslararası Sosyal Bilimler Dergisi*, 4(07), s. 1-30.
- AKGÜL, G. (1997), "Çıldır ve Aktaş Gölleri (Ardahan) Arasında Kalan Bölgenin Florası (Yayınlanmamış yüksek lisans tezi), Gazi Üniversitesi, Ankara.
- AKSAKAL, E. (2019), "Ardahan'ın Tarım ve Hayvancılık Alanında Unutulma Sürecine Girmiş ve Kullanım Alanı Daralmış Söz Varlıkları", *Belgü*, (4), s. 65-101.
- ALAGÖZ, C. A. (1993), "Türkiye'de Yaylacılık Araştırmaları", *Ankara Üniversitesi Türkiye Coğrafyası Araştırma ve Uygulama Merkezi Dergisi*, 2, s. 1-51.
- ARINÇ, K. (2016), *Doğal, Beşerî, İktisadi ve Siyasal Yönleriyle Doğu ve Güneydoğu Bölgeleri*, Biyosfer Araştırmaları Merkezi Yayınları No: 106, 1-370, Erzurum.
- ARINÇ, K. (2018), "Boğatepe Köyünde Gravyer Peyniri Üretimi ve Sürdürülebilir Gelişme Bakımından Önemi (Kars/Türkiye)", *Türk Coğrafya Dergisi*, (70), s. 7-18.
- BAĞCI ve KILIÇ, (2019), "Göle'de (Ardahan) Yaylacılık", *Uluslararası Yaylacılık ve Yayla Kültürü Sempozyumu*, 26 - 28 Eylül 2019, Giresun
- BİLGEMRE, K. (1940), "Doğu Anadolu Kırmızı Sığırlarında Vücut Yapılışı", *Ziraat Dergisi*, Sene: 1, Sayı: 1, 24-33.
- BİRİNCİ, S. (2018), Ardahan İlinde İç Göç Hareketinin Yaş ve Cinsiyet Yapısının Analizi (1995-2016), *Journal of Graduate School of Social Sciences*, 22.

- CEYLAN, S. (1995), "Ekonomik Fonksiyonları Yönünden Tipik Bir Tarım Kasabası: Göle (Ardahan)", *Doğu Coğrafya Dergisi*, 1(1).
- CİN, H. (1978), *Osmanlı Toprak Düzeni ve Bu Düzenin Bozulması*, Ankara.
- DOĞANAY, H., ve COŞKUN, O. (2013). Türkiye Yaylacılığındaki Değişme Eğilimleri ve Başlıca Sonuçları, *Eastern Geographical Review*, 18(30).
- DURMUŞ, E. (2020). Kargapazarı Dağları ve Çevresinde (Erzurum Kuzeydoğusu) Yaylacılık Faaliyetleri, *Coğrafya Dergisi*, (40), s. 91-108.
- EKİNCİ, İ. (2019), On Dokuzuncu Yüzyılda Doğu Karadeniz' de (Gümüşhane-Trabzon) Yayla Anlaşmazlıkları ve Düşündürdükleri, *Karadeniz İncelemeleri Dergisi*, 13(26), s. 311-346.
- EMİROĞLU, M. (1974), Erzurum Kır Yerleşmelerinin Ortalama Yüzölçümleri, Parsel Sayıları ve Büyüklükleri ile İlgili Bir Araştırma. *Ankara Üniversitesi Dil ve Tarih-Coğrafya Fakültesi Dergisi*, 28(1-2), s. 156-195.
- ERİNÇ, S. (1953), Doğu Anadolu Bölgesi Coğrafyası. İstanbul Üniversitesi Yayınları No. 572, *Coğrafya Enstitüsü Yayınları*, No. 15, İstanbul, 1-124.
- GÜNER, İ. (1995), Iğdır Ovası ve Çevresinde Yaylacılık, *Doğu Coğrafya Dergisi*, 1(1).
- KAYA, G. (2004). Posof İlçesinin Coğrafyası. (Yayınlanmamış Doktora Tezi), *Atatürk Üniversitesi Sosyal Bilimler Enstitüsü*, Erzurum.
- KIZILTEPE, A., GÖLCÜ, B. M., ve YİĞİT, A. (2014), Göle İnekhaneşinin Kuruluşu ve Tarihsel Gelişimi, *Mersin Üniversitesi Tıp Fakültesi Lokman Hekim Tıp Tarihi ve Folklorik Tıp Dergisi*, s. 54-55.
- KOCA, H. (1995), "Gözne' de Yayla Turizmi", *Doğu Coğrafya Dergisi*, 1(1).
- KOÇMAN, A. (1990), "Kura Nehri Yukarı Havzasında Doğal Bitki Toplulukları Yetiştirme Ortamı Özellikleri", *Ege Coğrafya Dergisi*, 5, s. 44-55.
- ÖGEL, B. (1985). Türk Kültür Tarihine Giriş. *Türklerde Köy ve Şehir Hayati, Kültür ve Turizm Bakanlığı Yayınları*, Ankara.
- RIZVANOĞLU, M. T. (2017), "Merkezî Yaylalara Bir Örnek: Bilbilan Yaylası", *Doğu Coğrafya Dergisi*, 22 (38).
- SÖZER, A.N. (1972), *Kuzeydoğu Anadolu'da Yaylacılık*, Turhan Kitabevi, Ankara.
- ŞİMŞEK, (2019), "Çıldır ve Aktaş Gölleri Havzasında Bazı Coğrafi Gözlemler", *Belgü*, (4), s. 103-127.
- TANDOĞAN, A. (1988). İncesu Vadisinde (Çayeli) Coğrafya Gözlemleri. *Ankara Üniversitesi Dil Tarih Coğrafya Fakültesi, Coğrafya Araştırma Dergisi*, (11), 91-110.
- TUNÇDİLEK, N. (1964). "Türkiye' de Yaylalar ve Yaylacılık", *İ.Ü. Coğ. Enst. Dergisi*, (14), 15-28.
- YÜCEL, T. (1995). Türkiye'nin Kır Yerleşmeleri ve Tipleri Üzerine Yeni Görüşler, *Türk Kültürünü Araştırma Enst. Dergisi*, S:31, 447-469.
- ZAMAN, M., ŞAHİN, İ. F. ve BAYRAM, N. (2007), "Doğu Karadeniz' de Alternatif Bir Turizm Merkezi: Kümbet Yaylası", *Doğu Coğrafya Dergisi*, 12(17), 33-63.
- ZAMAN, S. (2007). *Fonksiyonel Değişim Sürecinde Antalya Beydağları Yaylaları*, Atatürk Üniversitesi Yayınları No. 967, *Kâzım Karabekir Eğitim Fakültesi Yayınları*.
- URL-1- <http://www.ardahan.gov.tr/hayvancilik-eylem-plani120620> (18.10.2020).
- URL-2-<https://www.muhabirce.de/2014-06-11/posoflulardan-gurbet-seyrani> (07. 07. 2020).
- URL-3-<https://ardahan.tarimorman.gov.tr/Lists/Duyuru/Attachments/129/pdf> (15.10.2020).
- URL-4-<https://www.haberler.com/ardahan-da-hayvan-giris-cikislari-yasaklandi-13087205-haberi/> (15.10.2020).

EDİTÖR
DOÇ. DR. İHSAN KURTBAŞ

ARDAHAN DEĞERLEMELERİ -2-

DEĞERLER, POTANSİYELLER VE YAKLAŞIMLAR

Jacques Ellul, "Söz, bizi zamana yerleştirir." der. Bu çıkarsama, modern zamanlarda, epistemolojiyi, ontolojik açıdan varoluş sorununa karşı keskin bir reçete olarak sunma eylemidir. Zira günümüz dünyasının en önemli sorunlarından biri, rutinin kıskacında yer yer alışkanlıklara dönüşen davranışların içindeki nice değer kodlarının ve güzelliklerin yitip-giden zenginliğidir. Ardahan ili, modernleşme ve küreselleşmenin farksızlaştırdığı özgün değerlerin, zamanın ruhuna direnç gösterdiği güzide bir Anadolu toprağıdır. Endüstriyel kapitalizmin risklerle donattığı yerkürede, bozulmamış, bereketli ve güvenilir bir sığınaktır.

Ne var ki, buradaki tespitimiz, bıçak sırtı bir tespittir. Nitekim Ardahan'ın kirlenmemiş/el değmemiş doğa güzellikleri, yer altı ve yer üstü zenginlikleri, güçlü birtakım gizil potansiyelleri ve sahip olduğu somut/soyut değerleri ile bir yandan işlenmeyi/değerlendirilmeyi beklerken; öte yandan titizlikle korunmayı ve muhafaza edilmeyi gerektirmektedir. Diyebilirim ki; Ardahan Değerlemeleri serisi; topyekûn bir söz olarak, bu hassasiyetlerle Ardahan'ı zaman(d)a yerleştirme gayretiyle ortaya çıkan bir şehir monografisidir.

Bu düşüncelerle, geçen yıl ilki hazırlanan Ardahan Değerlemeleri -I- kitabından sonra serinin 2. kitabı olan bu çalışmada, Ülkemizin farklı üniversitelerinden 34 yazarın daha önce hiçbir yerde yayımlanmamış 21 bilimsel makalesi yer almaktadır. Ardahan ili, pek çok zenginlik, varlık ve potansiyeli ile hemen tüketilemeyecek ölçüde geniş bir değerler spektrumuna sahip olduğundan; sizler, Ardahan Değerlemeleri -2- kitabını okuduğunuz dönemde, serinin sonraki sayısı için bizler yolda olacağız. Kitabın ilgisine fayda getirmesini ümit ediyor; keyifli okumalar diliyoruz.



AKADEMİK YAYINCILIK

www.nobelyayin.com



nobelyayin | nobelkitap | nobelcocuk | nobelyasam | nobelcocukyayin



ARDAHAN DEĞERLEMELERİ -2-

EDİTÖR
DOÇ. DR. İHSAN KURTBAŞ

EDİTÖR
DOÇ. DR. İHSAN KURTBAŞ

ARDAHAN DEĞERLEMELERİ -2-

DEĞERLER, POTANSİYELLER VE YAKLAŞIMLAR





ARDAHAN DEĞERLEMELERİ -2-

Değerler, Potansiyeller ve Yaklaşımlar

Editör

Doç. Dr. İhsan Kurtbaş



Ardahan Ticaret ve Sanayi Odası'nın katkılarıyla basılmıştır.

ARDAHAN DEĞERLEMELERİ - 2: Değerler, Potansiyeller ve Yaklaşımlar

Editör: Doç. Dr. İhsan Kurtbaş

Yayın No. : 3160
Beşerî Bilimler No. : 247
ISBN : 978-625-406-890-4
E-ISBN : 978-625-406-891-1
Basım Sayısı : 1. Basım, Aralık 2020

© Copyright 2020, NOBEL AKADEMİK YAYINCILIK EĞİTİM DANIŞMANLIK TİC. LTD. ŞTİ. SERTİFİKA NO. 40340

Bu baskının bütün hakları Nobel Akademik Yayıncılık Eğitim Danışmanlık Tic. Ltd. Şti. ne aittir. Yayınevinin yazılı izni olmaksızın, kitabın tümünün veya bir kısmının elektronik, mekanik ya da fotokopi yoluyla basımı, yayımı, çoğaltımı ve dağıtımı yapılamaz.

Nobel Yayın Grubu, 1984 yılından itibaren ulusal ve 2011 yılından itibaren ise uluslararası düzeyde düzenli olarak faaliyet yürütmekte ve yayımladığı kitaplar, ulusal ve uluslararası düzeydeki yükseköğretim kurumları kataloglarında yer almaktadır.

Genel Yayın Yönetmeni : Nevzat Argun -nargun@nobelyayin.com-
Yayın Koordinatörü : Gülfem Dursun -gulfem@nobelyayin.com-

Redaksiyon : Emre Gürbüz -emre@nobelyayin.com-
Sayfa Tasarım : Leyla Kurt -leyla@nobelyayin.com-
Kapak Tasarım : Mehtap Yürümez -mehtap@nobelyayin.com-
Baskı ve Cilt : Atalay Matbaacılık / Sertifika No.: 15689-
Büyük Sanayi 1 Cad. Elif Sok. No.:7/236-237 İskitler / ANKARA

Kütüphane Bilgi Kartı

Kurtbaş, İhsan.

Ardahan Değerlemeleri -II- Değerler, Potansiyeller ve Yaklaşımlar / Editör: İhsan Kurtbaş

1. Basım. XXII+ 532 s. 16x23,5 cm Kaynakça var, dizin yok.

ISBN : 978-625-406-890-4

E-ISBN : 978-625-406-891-1

1. Siyaset 2. Kültür 3. Ekonomi 4. Ardahan

Genel Dağıtım

ATLAS AKADEMİK BASIM YAYIN DAĞITIM TİC. LTD. ŞTİ.

Adres: Bahçekapı Mah. 2465 Sk. Oto Sanayi Sitesi No. 7 Bodrum Kat Şaşmaz-ANKARA - siparis@nobelyayin.com-

Telefon: +90 312 278 50 77 - **Faks:** 0 312 278 21 65

E-Satış: www.nobelkitap.com - www.atlaskitap.com - **Bilgi:** esatis@nobelkitap.com - info@atlaskitap.com

Dağıtım ve Satış Noktaları: Alfa Basım Dağıtım, Ana Basım Dağıtım, Arasta, Arkadaş Kitabevi, Başarı Dağıtım, D&R mağazaları, Dost Dağıtım, Güneş Dağıtım, Kitapsan, Nezih Kitabevleri, Prefix, Remzi Kitabevleri, TveK Mağazaları

BÖLÜM YAZARLARI

BÖLÜM 1: YENİ SEÇİM VE CUMHURBAŞKANLIĞI HÜKÜMET SİSTEMİNDE SEÇMEN TERCİH VE KARARLARININ SOSYOLOJİSİ, DİNAMİKLERİ VE TAKTİKSELLİĞİ
Ardahan İli Örneğinde 24 Haziran Seçimleri Üzerine Bir Araştırma

Doç. Dr. İhsan KURTBAŞ

Ardahan Üniversitesi İktisadi ve İdari Bilimler Fakültesi Siyaset Bilimi ve Kamu Yönetimi Bölümü Öğretim Üyesi

Orcid ID: <https://orcid.org/0000-0002-5828-6887>

BÖLÜM 2: PARTİ KİMLİĞİ ALGISI
Ardahan İli Örneğinde Lisansüstü Öğrencileri Üzerine Bir Araştırma

Dr. Öğr. Üyesi Onur Akçakaya

Ardahan Üniversitesi İktisadi ve İdari Bilimler Fakültesi Siyaset Bilimi ve Kamu Yönetimi Bölümü Öğretim Üyesi

Orcid ID: 0000-0002-7328-5380

Öğr. Gör. Canan Tun İnan

Samsun Üniversitesi İktisadi ve İdari Bilimler Fakültesi Siyaset Bilimi ve Kamu Yönetimi Bölümü

Orcid ID: 0000-0003-1727-9178"0000-0003-1727-9178

BÖLÜM 3: ULUSAL ÖNEME HAİZ SULAK ALANIN YERELDEKİ ALGISI: AKTAŞ GÖLÜ (ARDAHAN) ÖRNEĞİ

Dr. Öğr. Üyesi Murat Demirel

Kafkas Üniversitesi İktisadi ve İdari Bilimler Fakültesi Siyaset Bilimi ve Kamu Yönetimi Bölümü

Kentleşme ve Çevre Sorunları

Orcid ID: 0000-0003-0994-545X

- BÖLÜM 4: ARDAHAN YÖRESİ HALILARI**
Prof. Dr. Bekir Deniz
*Ardahan Üniversitesi İnsani Bilimler ve Edebiyat Fakültesi
Sanat Tarihi Bölümü Öğretim Üyesi*
- BÖLÜM 5: ARDAHAN YÖRESİ GELENEKLİ EL ÖRGÜSÜ YÜN ÇORAPLARI**
Dr. Öğr. Üyesi Ebru Subaşı
*Ardahan Üniversitesi İnsani Bilimler ve Edebiyat Fakültesi
Sanat Tarihi Bölümü
Orcid ID: 0000 0002 2254 0871*
- BÖLÜM 6: ARDAHAN'DA YAYLACILIK KÜLTÜRÜ VE YAYLACILIK FAALİYETLERİNDE YAŞANAN SORUNLAR**
Leman Albayrak
*19 Mayıs Üniversitesi Fen-Edebiyat Fakültesi
Coğrafya Bölümü, Beşerî ve İktisadi Coğrafya ABD Doktora Öğrencisi
Orcid ID: 0000-0001-6944-3852*
- BÖLÜM 7: ARDAHAN'IN TURİZM DEĞERLERİ**
Dr. Öğr. Üyesi Hürriyet Çimen
*Ardahan Üniversitesi Turizm İşletmeciliği ve Otelcilik Yüksekokulu
Turizm İşletmeciliği bölümü
Orcid ID: 0000-0001-6107-2444*
- BÖLÜM 8: 1900 YILI RUS ANSİKLOPEDİSİNE GÖRE ARDAHAN OKRUĞU**
Dr. Öğr. Üyesi Gülnara Goca Memmedli
*Ardahan Üniversitesi İnsani Bilimler ve Edebiyat Fakültesi
Gürcü Dili ve Edebiyatı Bölümü
Orcid ID: 0000-0002-9942-2670*
- BÖLÜM 9: ARDAHAN'IN İLLER ARASI REKABET ENDEKSLERİNDEKİ SEYRİ (2010-2020)**
Prof. Dr. Murat Şeker
*İstanbul Üniversitesi İktisat Fakültesi
Maliye Bölümü, Bütçe ve Mali Planlama Ana Bilim Dalı
Orcid ID: <https://orcid.org/0000-0003-3925-6276>*
- Gülçin Çelikbıçak
*İstanbul Üniversitesi Sosyal Bilimler Enstitüsü
Ekonometri Ana Bilim Dalı Yüksek Lisans Öğrencisi
Orcid ID: <https://orcid.org/0000-0002-2685-179X>*

BÖLÜM 10: COĞRAFI İŞARETLİ ÜRÜNLERİN YEREL KALKINMA ÜZERİNE ETKİLERİ

Ardahan İli Örneğinde Bir Değerlendirme

Arş. Gör. Dr. Mustafa Caner Timur

Ardahan Üniversitesi, İktisadi ve İdari Bilimler Fakültesi İktisat Bölümü

Orcid ID: 0000-0002-3259-8495

Şevket Kaan Gündoğdu

Orcid ID: 0000-0002-1252-5256

BÖLÜM 11: İÇ GÖÇ HAREKETLİLİĞİNİN MAKRO VE MİKRO KURAMLAR İLE DEĞERLENDİRİLMESİ: Ardahan İli Örneğinde Bir Değerlendirme

Dr. Öğr. Üyesi Sevgi Coşkun

İstanbul Medeniyet Üniversitesi, Siyasal Bilgiler Fakültesi,

İktisat Bölümü, İktisat Politikası Anabilim Dalı

Orcid ID: 0000-0002-9561-7200

Arş. Gör. Sümeyye Kara

Ardahan Üniversitesi, İnsani Bilimler ve Edebiyat Fakültesi,

Sosyoloji Bölümü, Uygulamalı Sosyoloji Anabilim Dalı

Orcid ID: 0000-0002-8636-3528

BÖLÜM 12: ARDAHAN'IN KRONİK GÖÇ SORUNU: Sosyoekonomik Bir Değerlendirme

Doç. Dr. Deniz Özyakışır

Kafkas Üniversitesi, İİBF, İktisat Bölümü

Orcid ID: 0000-0002-9710-3238

BÖLÜM 13: TÜRKİYE'DEKİ HAYVANCILIK SEKTÖRÜNDE ARDAHAN İLİNİN YERİ VE ÖNEMİ: SWOT Analizi ile Genel Bir Bakış

Dr. Öğr. Üyesi Cemalettin Ayvazoğlu

Ardahan Üniversitesi Nihat Delibalta Göle Meslek Yüksekokulu

Laborant ve Veteriner Sağlık Programı

Orcid ID: 0000-0003-2064-0657

Prof. Dr. Pınar Ayvazoğlu Demir

Kafkas Üniversitesi Veteriner Fakültesi

Hayvan Sağlığı Ekonomisi ve İşletmeciliği

Orcid ID: 0000-0002-7010-0475

BÖLÜM 14 ARDAHAN İLİNDE SÜT SIĞIRCILIĞININ MEVCUT DURUMU, SORUNLARI VE ÇÖZÜM ÖNERİLERİ

Doç. Dr. Abdülkerim Diler

Atatürk Üniversitesi Teknik Bilimler Meslek Yüksekokulu

Bitkisel ve Hayvansal Üretim Bölümü

Orcid ID: 0000-0001-7958-6179

BÖLÜM 15 ARDAHAN İLİNDE SIĞIR YETİŞTİRİCİLİĞİNİN ÖNEMİ VE SIĞIRLARIN BAZI ZONOTİK HASTALIKLARI

Dr. Öğr. Üyesi Ertan Doğan

Ardahan Üniversitesi Nihat Delibalta Göle MYO

Laborant ve Veteriner Sağlık Bölümü

Orcid ID: <https://orcid.org/0000-0003-0751-0559>

Uz. Dr. Ali Nazmi Can Doğan

Göle Devlet Hastanesi İç Hastalıklar Kliniği

Orcid ID: <https://orcid.org/0000-0003-2660-8148>

BÖLÜM 16 ARDAHAN BÖLGESİNDE BUZAĞI VARLIĞI VE GELECEĞİ

Doç. Dr. Abdülkerim Diler

Atatürk Üniversitesi Teknik Bilimler Meslek Yüksekokulu

Bitkisel ve Hayvansal Üretim Bölümü

Orcid ID: 0000-0001-7958-6179

BÖLÜM 17 ARDAHAN İLİ KAZ YETİŞTİRİCİLİĞİ VE BAŞLICA GÖRÜLEN ENFEKSİYÖZ HASTALIKLAR

Dr. Öğr. Üyesi Ertan Doğan

Ardahan Üniversitesi Nihat Delibalta Göle MYO, Göle-Ardahan

Orcid ID: <https://orcid.org/0000-0003-0751-0559>

Uz. Dr. Ali Nazmi Can Doğan

Göle Devlet Hastanesi İç Hastalıklar Kliniği, Göle-Ardahan

Orcid ID: <https://orcid.org/0000-0003-2660-8148>

BÖLÜM 18 ARDAHAN İLİ ARI YETİŞTİRİCİLERİNİN SOSYOEKONOMİK DURUMU VE ARICILIĞIN TEKNİK ÖZELLİKLERİNİN BELİRLENMESİ

Zir. Yük. Müh. Sibel Selda Barak

Ankara Tarım ve Orman İl Müdürlüğü

Hayvan Sağlığı ve Yetiştiriciliği Şube Müdürlüğü

Orcid ID: 0000-0002-9503-7361

Doç. Dr. Aziz Gül

Hatay Mustafa Kemal Üniversitesi Ziraat Fakültesi Zooteknik Bölümü

Orcid ID: 0000-0003-1158-5019

BÖLÜM 19

ARDAHAN VE ÇEVRESİNDE BAL ARISI KOLONİLERİNDE MEVSİMLERE GÖRE BAKIM ÇALIŞMALARI

Doç. Dr. Yaşar Erdoğan

*Bayburt Üniversitesi, Demirözü Meslek Yüksekokulu
Veterinerlik Bölümü*

Orcid ID: 0000-0001-6154-7008

BÖLÜM 20

ARDAHAN YÖRESİNDE BAL ARISI (*Apis mellifera L.*) KOLONİLERİNDE KIŞLATMA VE KIŞLATMANIN ÖNEMİ

Doç. Dr. Mahir Murat Cengiz

*Atatürk Üniversitesi Teknik Bilimler Meslek Yüksekokulu
Bitkisel ve Hayvansal Üretim Bölümü*

Orcid ID: 0000-0002-9844-4229

Öğr. Gör. Kemal Yazıcı

Ardahan Üniversitesi Posof Meslek Yüksekokulu Bitkisel ve Hayvansal Üretim Bölümü
Orcid ID: 0000-0002-1369-5994

Dr. Öğr. Üyesi Servet ARSLAN

*Akdeniz Üniversitesi Teknik Bilimler Meslek Yüksekokulu
Bitkisel ve Hayvansal Üretim Bölümü*

Orcid ID: 0000-0003-3892-8130

BÖLÜM 21

KAFKAS ARISI (*Apis mellifera caucasica*), İZOLE BÖLGELERİ VE ARDAHAN İLİ GENELİNDE KORUMA ÇALIŞMALARI

Doç. Dr. Aziz Gül

Hatay Mustafa Kemal Üniversitesi Ziraat Fakültesi Zooteknik Bölümü
Orcid ID: 0000-0003-1158-5019

Doç. Dr. Mahir Murat CENGİZ

*Atatürk Üniversitesi Teknik Bilimler Meslek Yüksekokulu
Bitkisel ve Hayvansal Üretim Bölümü*

Orcid ID: 0000-0002-9844-4229

Öğr. Gör. Kemal YAZICI

*Ardahan Üniversitesi Posof Meslek Yüksekokulu
Bitkisel ve Hayvansal Üretim Bölümü*

Orcid ID: 0000-0002-1369-5994

Dr. Öğr. Üyesi Servet ARSLAN

*Akdeniz Üniversitesi, Teknik Bilimler Meslek Yüksek Okulu
Organik Tarım Bölümü*

Orcid ID: 0000-0003-3892-8130

SUNUŐ

Günümüz dünyasında bilimsel araştırma/yayın yapma, eğitim öğretim ve toplum hizmetleri olmak üzere üç temel rolü olan üniversiteler kuruldukları şehrin sanayisini, kentsel dokusunu, demografisini; sosyoekonomik, siyasal ve kültürel yapılarını doğrudan ve dolaylı şekilde etkileme kapasitesine sahip kurumsal yapılardır. Üniversiteler temel rol ve işlevlerini ancak varılmak istenilen hedefler doğrultusunda özgün bir misyona sahip olmaları sayesinde anlamlı ve etkili şekilde yerine getirilebilirler.

Bu çerçevede Üniversitemiz somut bilimsel veriler temelinde, bölgemizin ve şehrimizin iktisadi, sosyal, beşerî sermayesini ve genel olarak güçlü ve zayıf yönlerini göz önünde bulundurarak kendi özel misyonunu belirlemiştir. Ardahan Üniversitesi, esas itibarıyla coğrafi olarak etrafımızda yer alan Kafkasya, Orta Asya ve ayrıca Uzak Doğu'ya açılan bir bilim kapısı olmayı ve kendi hinterlandındaki bu geniş alanın ihtiyaçlarını gözeterek bilimsel faaliyetler yapmayı, iş birlikleri geliştirmeyi ve bölgesel kalkınma konusunda içinde bulunduğu coğrafyanın ufku olmayı misyon edinmiş bir üniversitedir.

Bu misyon çerçevesinde Üniversitemiz, şehrimizin değerleri ve potansiyellerini göz önünde bulundurarak yenilikçi, yaratıcı, uygulanabilir projeler üretmekte, patent çalışmaları yapmakta, iş birlikleri kurmakta, bilimsel araştırma ve yayınlar üretmektedir. Üniversitemizin üzerinde konuşlandığı Ardahan ili, aşağıda daha ayrıntılı ifade edildiği üzere, güçlü kaynakları; yer altı ve yer üstü zenginlikleri, maddi ve manevi değerleri, değerlendirilmeye açık ekonomik, sosyal, kültürel ve turistik potansiyelleriyle yurdumuzun çok önemli ve kendine özgü illerinden biridir.

Hem politik hem ekonomik düzeyde ülkemizin Orta Asya ve Kafkasya'ya açılan kapısı niteliğinde olan Ardahan, büyük bir jeostratejik ve jeopolitik öneme sahiptir. Bu bağlamda Üniversitemiz; Kafkasya, Orta Asya ve Uzak Doğu ülkeleri üzerine sosyal, siyasi, ticari, teknolojik ve stratejik araştırmalar yapmaktadır. Ayrıca ülkemizde yükseköğretim alanında bir ilki başaran Üniversitemiz; İngilizce, Fransızca ve Almanca dışında Kafkasya ve Orta Asya'nın ortak dili olan Rusçada eğitim/öğretime ağırlık vermektedir.

Türk halk kültürü alanında Ardahan'ın müstesna ve özgün bir yeri olduğuna kuşku yoktur. Ardahan'daki Türk varlığı ve kültürünün yaklaşık 3000 yıl gerilere gittiği bilinmektedir. Bu tarihsel süreç içerisinde Türklerin Anadolu'ya giriş ve geçiş kapısı niteliğinde olan Ardahan, binyılların gelenek ve göreneklerinin aktarıcısı ve taşıyıcısı durumunda olan, çok güçlü ve özgün bir Âşıklık geleneğine ev sahipliği yapmaktadır. Üniversitemizde halk edebiyatı ve âşıklık geleneğinin yaşatılması için amacıyla özgün bilimsel araştırmalar yapılmakta, etkinlikler düzenlenmekte, eğitim öğretim faaliyetleri yürütülmektedir.

Ülkemizin en geniş ve verimli otlak alanlarına sahip olan Ardahan, flora çeşitliği bakımından dünyanın sayılı mekânlarından biri olmasıyla da dikkat çekmektedir. Ayrıca partikül madde açısından Dünya Sağlık Örgütü'nün izin verdiği sınır değerleri aşmayan Ardahan, ülkemizin havası en temiz illerinden birisi olan olarak gösterilmektedir. Bu bağlamda Üniversitemiz; organik tarım, organik hayvancılık ve organik arıcılığı geliştirmeye yönelik bilimsel araştırma, yayın ve projeler üretmektedir. Bu noktada başta dilinin uzunluğu ve soğuğa dayanıklılığı açısından ülkemizde tek, dünyada dört nadide ırktan biri olan Kafkas arı ırkının gen merkezi de Ardahan'dır. Bu çerçevede Üniversitemizde Kafkas Arı ve Arıcılık Uygulama ve Araştırma Merkezi, Kafkas arı ırkını korumak, geliştirmek noktasında çalışma ve projeler gerçekleştirilmektedir.

Ardahan, orman varlığıyla da çok önemli bir ilimizdir. İl merkezinin beş kilometre kuzeydoğusunda başlayan Ardahan ormanları, Kura Vadisi'nin etrafında dört parça sarıçam ormanından ve bu ormanları kuşatan geçiş çayırlarından oluşmaktadır. Çok çeşitli kullanım alanlarına sahip odunuyla sarıçam; işlenmesi kolay, dayanıklı ve bol reçineli oluşuyla pek kıymetli bir yapı malzemesidir. Üniversitemiz orman ürünleri endüstrisi alanında özellikle doğal malzemeden imal edilen organik oyuncak, mutfak ve süs eşyası gibi sektörlerin gelişmesine katkı sağlayacak bilimsel araştırmalar yapacak orman ürünleri ile ilgili bölüm ve programlar açmayı planlamaktadır.

İlimizi kuşatan ve turizm bağlamında büyük önem taşıyan sarıçam ormanları, özellikle kış sporları bakımından henüz yeterince değerlendirilmemiş eşsiz turistik olanaklara sahiptir. Üniversitemiz bu kapsamda kış sporlarının gelişimini ve yaygınlaşmasını, yüksek irtifa kamplarının kurulmasını, spor ve doğa turizminin gelişmesini sağlamak ve hizmet sektörüne eleman yetiştirilmesini temin etmek amacıyla bilimsel çalışma ve projeler gerçekleştirmektedir.

Sürekli eğitim ve sürdürülebilir kalkınma bağlamında Üniversitemiz, şehirle bütünleşik bir şekilde sorunları tespit etmekte, tespit ettiği sorunlara çözümler üretmekte ve toplumsal kalkınmayı sağlayacak çalışmalar ortaya koymaktadır. Bu kapsamda Sürekli Eğitim Merkezimiz Ardahan ilinin sosyoekonomik kalkınmasına, eğitim düzeyi ve kültürünün geliştirilmesine, bölge insanı ile etkin bir iletişim sağlayarak nitelikli insan gücünün yetiştirilmesine katkı sunmak amacıyla meslek edindirme kursları açmak, sosyal sorumluluk projeleri düzenlemek gibi çeşitli çalışmalar yapmaktadır.

Sosyoekonomik düzeyde bölgemizin ve şehrimizin varlık ve potansiyellerini bilimsel şekilde anlamak ve bilinçli şekilde işlemek, ilimizin temel sorunlarını tespit etmek ve isabetli şekilde çözmek büyük bir önem taşımaktadır. *Ardahan Değerlemeleri - 2* kitabı bu misyonu yerine getirme noktasında çok değerli ve kayda değer bir proje olma niteliği taşıyor. Editörlüğünü Üniversitemiz öğretim üyelerinden Doç. Dr. İhsan Kurtbaş'ın yaptığı *Ardahan Değerlemeleri - 2* kitabı, Ülkemizin değişik üniversitelerinden çok sayıda akademisyenin katkılarıyla ortaya çıkmıştır. Özgün makalelerin yer aldığı kitap, ilgilisi için önemli bir kaynak ve envanter niteliği taşımaktadır. Kitabın tüm ilgililere ve okurlara azami düzeyde yarar sağlamasını yürekten temenni ederim.

Prof. Dr. Mehmet Biber
Ardahan Üniversitesi Rektörü

ÖN SÖZ

Üniversiteler gerek dünyada gerekse ülkemizde kuruldukları şehirlerin sosyal ve ekonomik kalkınmasında önemli misyonlar üstlenmişlerdir. Toplumsal değişim ve kalkınmada üniversitelerin rolü çok fazladır. Ardahan Üniversitesi, kuruluşundan bugüne kadar şehrimizde sosyal, kültürel, ekonomik hareketliliğe ve canlanmaya yol açmıştır. Özellikle il dışından gelen öğrenci, akademisyen ve diğer personeliyle Üniversite; şehrimize belirgin bir ivme kazandırmış, ekonomik ve sosyal yaşamda canlanma sağlanmıştır. Bu bağlamda Ardahan'ın sosyal, kültürel, entelektüel ve ekonomik değişimine tanıklık ediyoruz.

Üniversiteler, sağladığı ekonomik ve sosyal canlanmanın yanı sıra bilgi yaratma ve bu bilgiyi çevreye yayma faaliyetleri ile gelişmeye bir başka boyutta katkı sağlıyorlar. Buldukları illerin sosyal sermayesi, coğrafi, kültürel ve ekonomik özelliklerine bağlı olarak dönüşümleri sağlamada önemli rolleri vardır. Bu kapsamda Ardahan Üniversitesi, kuruluşundan itibaren sadece bir eğitim kurumu olmamış; aynı zamanda yoğun akademik, kültürel ve sanatsal etkinlikleri ile ilimizin gelişmesine ışık tutarak kalkınmada üretici rol üstlenmiştir.

Ardahan Üniversitesi, ekonomik kalkınma hedeflerinin ihtiyaç duyduğu bilgiyi, araştırma temelli misyonu ile şehrimizin güçlü yönleri üzerine yaptığı akademik çalışmalar, bilimsel kongreler, çalıştaylar ve konferanslar yoluyla sağlamaktadır. Bu çalışmalarını Ardahan Ticaret ve Sanayi Odası olarak destekliyor, karşılıklı iş birliği ile çeşitli faaliyetler yürütüyoruz. Bu kapsamda bu yıl ikincisi hazırlanan *Ardahan Değerlemeleri - 2* kitabı Ardahan'ın sosyal, ekonomik kültürel ve siyasi yönlerdeki birikimlerini dikkate alarak hazırlanmış, ilimiz için önemli bir değerdir. Serhat Şehrimizin her bir ögesi, araştırmacılar açısından bir veri kaynağı olarak ele alınmış olup çalışmanın hazırlanmasında emeği geçen tüm akademisyenlerimize şükranlarımı sunuyorum. Ardahan Ticaret ve Sanayi Odası, Ardahan Üniversitesi ve şehrimizin karşılıklı etkileşim içinde yer aldığı Ardahan'ı daha ileriye taşıyacaklardır. Yeni çalışmaların devamını temenni ediyorum.

Çetin Demirci

Ardahan Ticaret ve Sanayi Odası Başkanı

EDİTÖRDEN

Jacques Ellul, “Söz, bizi zamana yerleştirir.” der. Bu çıkarsama, modern zamanlarda epistemolojiyi, ontolojik açıdan varoluş sorununa karşı keskin bir reçete olarak sunma eylemidir. Zira günümüz dünyasının en önemli sorunlarından biri, rutinin kıskacında yer yer alışkanlıklara dönüşen davranışların içindeki nice değer kodlarının ve güzelliklerin yitip giden zenginliğidir. Ardahan ili, modernleşme ve küreselleşmenin farksızlaştırdığı özgün değerlerin, zamanın ruhuna direnç gösterdiği güzide bir Anadolu toprağıdır. Endüstriyel kapitalizmin risklerle donattığı yerkürede bozulmamış, bereketli ve güvenilir bir sığınaktır.

Ne var ki buradaki tespitimiz, bıçak sırtı bir tespittir. Nitekim Ardahan’ın kirlenmemiş/el değmemiş doğa güzellikleri, yer altı ve yer üstü zenginlikleri, güçlü birtakım gizil potansiyelleri ve sahip olduğu somut/soyut değerleri ile bir yandan işlenmeyi/değerlendirilmeyi beklerken öte yandan titizlikle korunmayı ve muhafaza edilmeyi gerektirmektedir. Diyebilirim ki *Ardahan Değerlemeleri* serisi; topyekün bir söz olarak, bu hassasiyetlerle Ardahan’ı zaman(d)a yerleştirme gayretiyle ortaya çıkan bir şehir monografisidir.

Bu düşüncelerle geçen yıl bu zamanlar *Ardahan Değerlemeleri - 1* kitabını yayımlamıştık. İlk sayıda ifade ettiğim üzere Ardahan ili, pek çok varlık ve potansiyeli ile tek bir kitapta tüketilemeyecek ölçüde geniş bir değerler spektrumuna sahip olduğundan ilk sayısı esasen bir nüve olan bu seriyi, bundan sonraki sayılarımız ile geliştirmek ve geniş bir külliyata dönüştürmek niyetindeyiz. Bu bağlamda nihai amacımız; Ardahan’ın kronik sorunlarının yakından incelenmesinin yanı sıra ilin hâlen bakir sayılabilecek varlık, değer ve potansiyellerini araştırmak, değerlendirmek ve ilgililere fayda sağlayacak, onların değere dönüştürebileceği bilimsel kaynak sunmak, son kertede geniş ve ayrıntılı bir envanter oluşturmaktır.

Bu ideal ve amaç doğrultusunda özgün ve nitelikli makalelerin yer aldığı ve uzun erimli çabalar sonucunda hazırlanan **Ardahan Değerlemeleri 2- Değerler, Potansiyeller ve Yaklaşımlar** kitabı, yayım aşamasına gelmiş bulunmaktadır. Makale çağrısı, bu yılın ilk aylarında başlatılmış olup, ne mutlu ki, sizlerden büyük bir tevccüh görmüştür. Ön değerlendirme sürecini başarıyla geçen çalışmalar, kör hakemlik uygulamasına tabi tutulmuştur. Kitap 21 bölüm hâlinde düzenlenmiş, daha önce hiçbir yerde yayımlanmamış 21 bilimsel makale kitaba dâhil edilmiştir.

Bu çerçevede kitapta; Ardahan'ın sosyopolitiği bağlamında Ardahan ilinde seçmen tercih ve kararlarını etkileyen faktörler, siyasal kimlik ve parti kimliği ile Aktaş Gölü'nün yereldeki algısı üzerine ampirik çalışmalar yer almaktadır. Ardahan'ın edebiyat, kültür ve coğrafyası mevzusunda Ardahan yöresinin halıları, çorapları, yaylacılık kültürü ve turizm değerleri gibi konular ele alınmaktadır. Ardahan'ın sosyo-ekonomisi kapsamında, Ardahan ilinin iller arası rekabetteki yeri, coğrafi işaretli ürünleri, bu ürünlerin yerel kalkınma üzerindeki etkileri, Ardahan'ın kronik göç sorunu ve Ardahan ili örneğinde iç göç hareketlerinin makro ve mikro kuramlar bağlamında değerlendirilmesi gibi konular işlenmektedir.

Ardahan'ın hayvancılığı hususunda, Türkiye'deki hayvancılık sektöründe Ardahan ilinin yeri ve önemi, Ardahan'da süt sığırcılığının önemi, mevcut durumu, sorunları, çözüm önerileri, görülen başlıca sığır hastalıkları, Ardahan'da bu buzağı varlığı, buzağı varlığının geleceği, Ardahan ilinde kaz yetiştiriciliği ve kazlarda görülen başlıca hastalıklar gibi konular incelenmektedir. Nihayet Ardahan arıcılığı konusunda Ardahan ili arı yetiştiricilerinin sosyoekonomik durumu, arıcılığın teknik özellikleri, Ardahan'da bal arılarının bakım çalışmaları, kışlatma, kışlatmanın önemi ve Ardahan ilindeki bal arılarını koruma çalışmaları gibi hususlar konu edinmektedir.

Kitaptaki makale başlıklarının belirlenmesinden, makalelerin toparlanıp insicamlı bir bütün olarak yayım aşamasına gelmesine kadarki süreçte, açıkçası üzerimizde bir yandan baskı, diğer yandan teselli olmak üzere iki farklı etki neşet etmektedir. Baskı oluşmaktadır zira söylenmeyenlerin söylenenlerin gölgesinde kalabileceği endişesi oluşmaktadır. Teselli de bulmaktayız çünkü çalışmamız kendince söylenmeyenlerin açığa çıkarılması amacını doğal olarak yerine getirdiğimizi düşündürmektedir. Bu bağlamda söylenmeyenleri söylemek, eksiklikleri tamamlamak ve hedef olarak ifade ettiğimiz üzere geniş bir bilimsel envanter oluşturmak adına *Ardahan Değerlemeleri - 2* kitabını okuduğunuz dönemde, serinin sonraki sayısı için bizler yolda olacağız.

Bu duygu ve düşüncelerle öncelikli olarak ve bilhassa Sayın Rektörümüz Prof. Dr. Mehmet Biber Hocamıza teşekkürlerimizi sunarız. Sayın Rektörümüz bugüne kadarki çalışmalarımızda desteklerini esirgemediği gibi konusunu Ardahan'ın oluşturduğu bu projemizde de başından beri bizleri cesaretlendirdi ve özel yönlendirmelerle ufukumuzu ve yolumuzu açtı. Ayrıca *Ardahan Değerlemeleri - 2* kitabına kıymetli çalışmalarıyla katkı sunan bütün yazar ve araştırmacılara çok teşekkür ederim. Son olarak ise *Ardahan Değerlemeleri - 2* kitabının basımı için katkı sağlayan Ardahan Ticaret ve Sanayi Odası'na çok teşekkürlerimizi sunuyorum. Sizlerle serinin sonraki sayısında yeniden görüşmeyi ümit ediyorum, keyifli okumalar diliyorum.

Doç. Dr. İhsan Kurtbaş

